

Anatomía de la Columna Vertebral

El Eje de la Vida

Una exploración visual de la estructura más sorprendente y compleja de la anatomía humana.

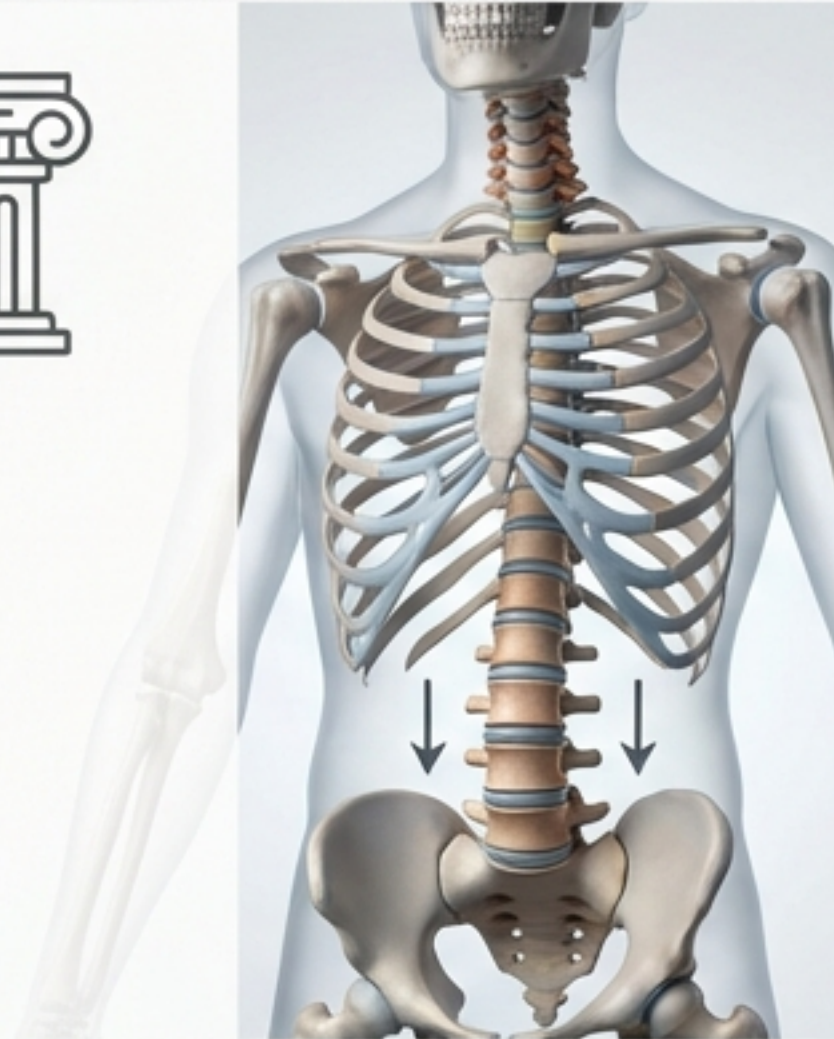


Funciones Principales: Protección, Soporte y Flexibilidad



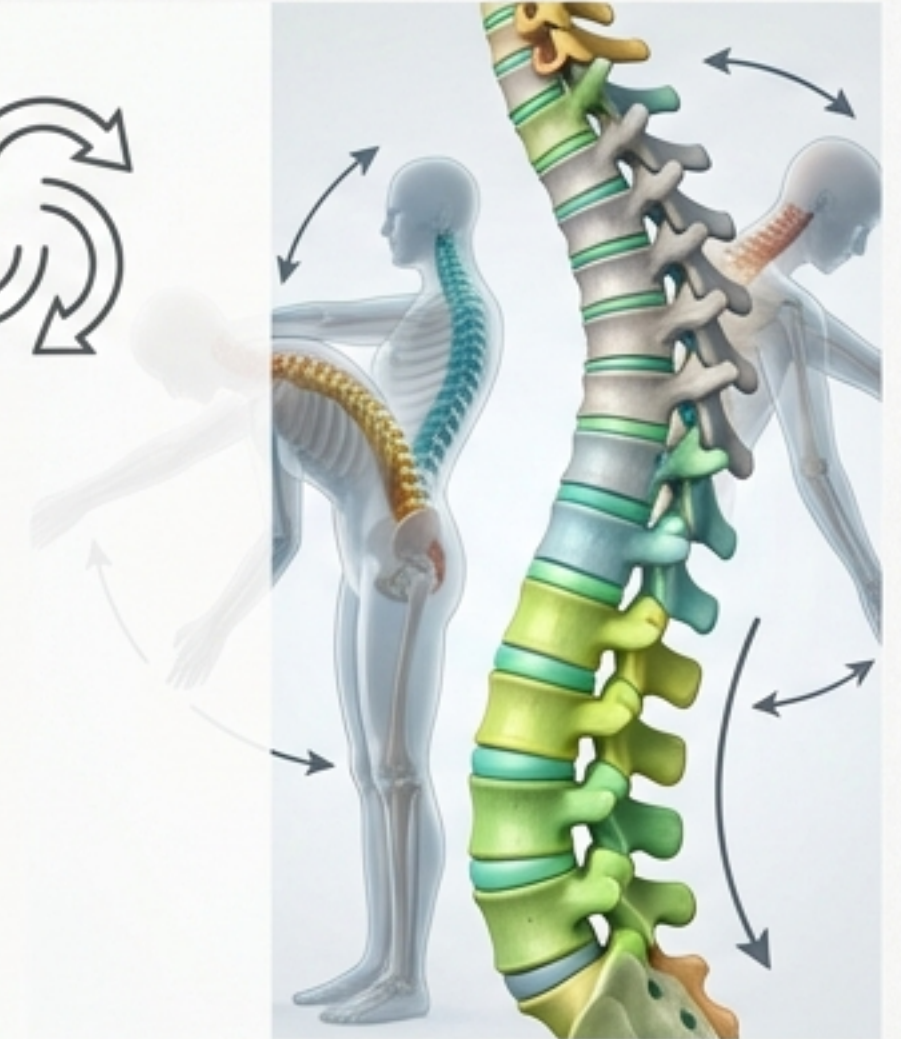
Protección

Actúa como un escudo blindado para la médula espinal, las raíces nerviosas y diversos órganos internos.



Soporte Estructural

Proporciona el equilibrio necesario para mantener una postura vertical.



Flexibilidad

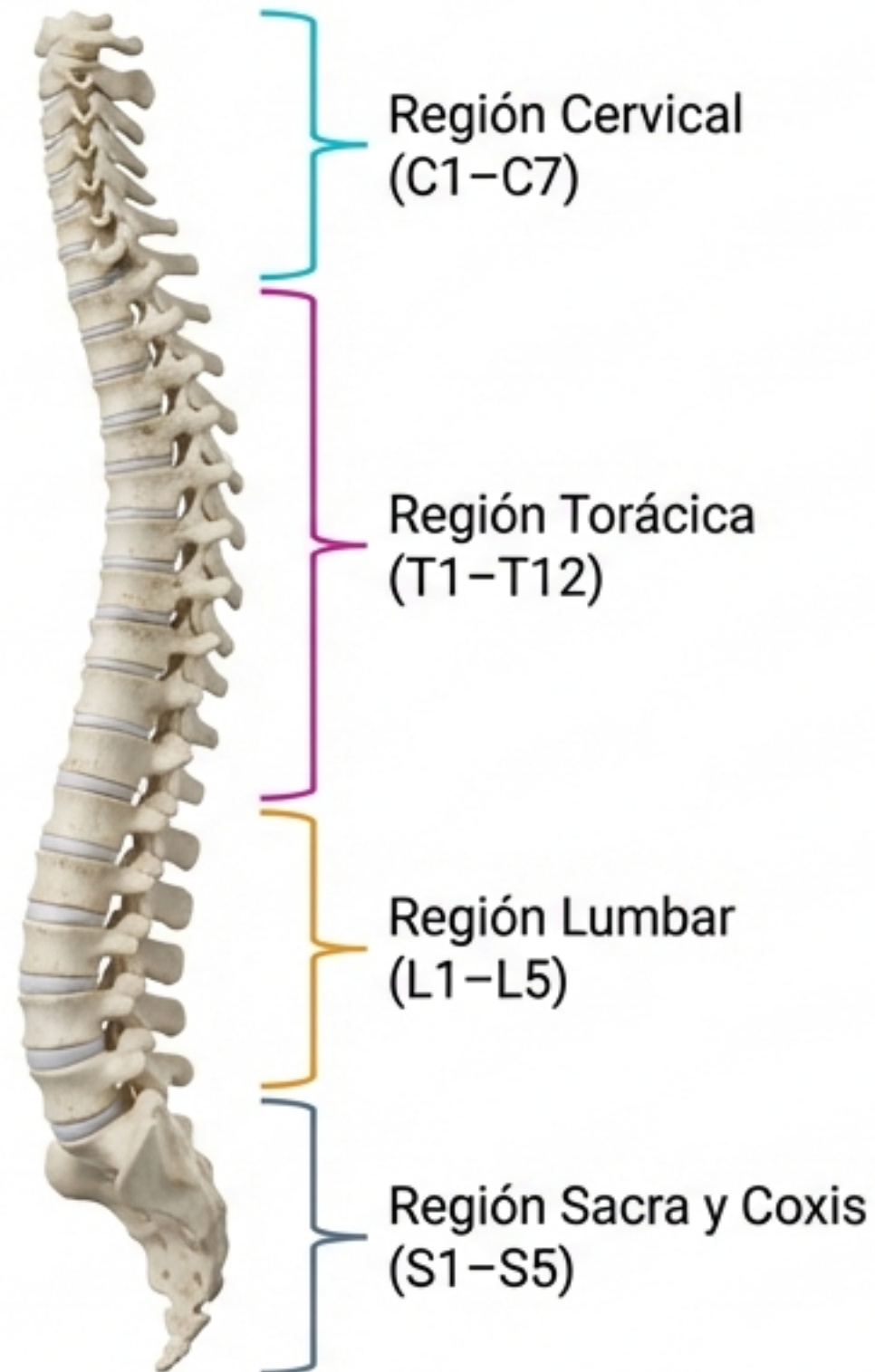
Su diseño segmentado permite un amplio rango de movimiento dinámico sin sacrificar la estabilidad.

La columna es la parte más sorprendente y compleja de la anatomía humana.



PROFESORADO DE YOGA
INTERNACIONAL
200 HORAS / YOGA ALLIANCE

El Mapa Anatómico: Cuatro Regiones Definidas



- **1. Región Cervical (C1–C7)**
 - Ubicación: Cuello y soporte craneal.
- **2. Región Torácica (T1–T12)**
 - Ubicación: Parte superior de la espalda y caja torácica.
- **3. Región Lumbar (L1–L5)**
 - Ubicación: Parte inferior de la espalda. Diseñada para la carga de peso.
- **4. Región Sacra y Coxis (S1–S5)**
 - Ubicación: Base conectada a la pelvis.

Nota: La columna se adapta a funciones específicas en cada nivel.

La Columna Cervical (C1–C7)

Ubicación: Cuello | Cantidad: 7 Vértebras



Protección y Movilidad

- Esta región protege el delicado tallo cerebral y la médula espinal.
- Su diseño ligero está optimizado para sostener el peso del cráneo mientras permite un amplio rango de movimiento.

Anatomía Específica

- Las vértebras C3 a C7 tienen una forma característica de "caja".
- Poseen pequeñas apófisis espinosas (proyecciones similares a dedos) en la parte posterior.

Mecánica de Movimiento: El Atlas y el Axis



● C1: El Atlas

Tiene forma anular (de anillo) y da soporte directo al cráneo.



● C2: El Axis

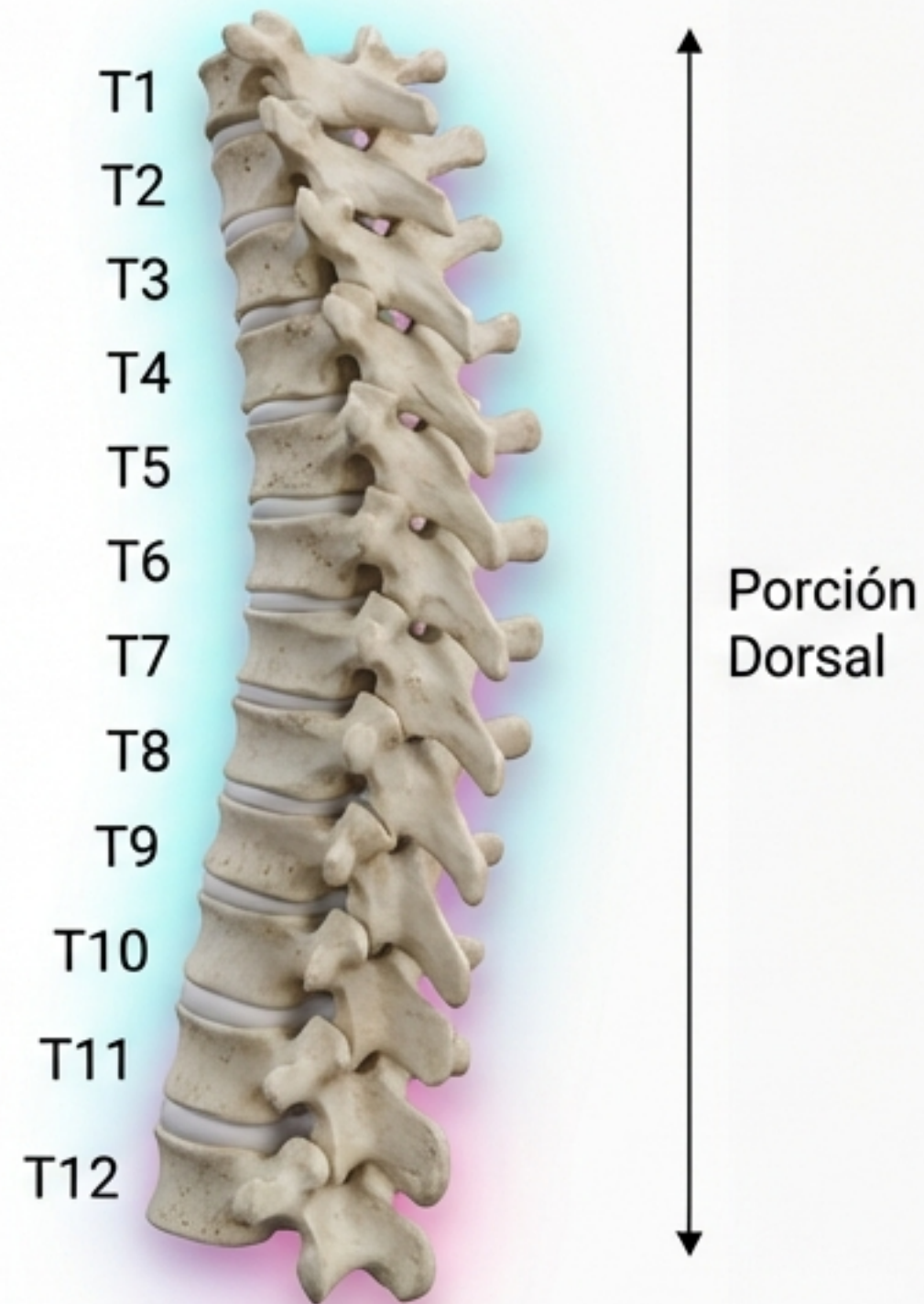
De forma circular. Cuenta con la apófisis odontoides, una estructura similar a una “clavija sin punta” que se proyecta hacia arriba.

El Mecanismo de Pivote

La clavija del Axis encaja dentro del anillo del Atlas. Esta interacción única actúa como un eje, permitiendo que la cabeza gire y se voltee libremente, a diferencia de cualquier otra parte de la columna.

La Columna Torácica (T1-T12)

Ubicación: Debajo de la última cervical | Cantidad: 12 Vértebras



Progresión de Tamaño

- Las vértebras aumentan de tamaño progresivamente de arriba hacia abajo (T1 es la más pequeña, T12 la mayor).
- Son más grandes que los huesos cervicales.

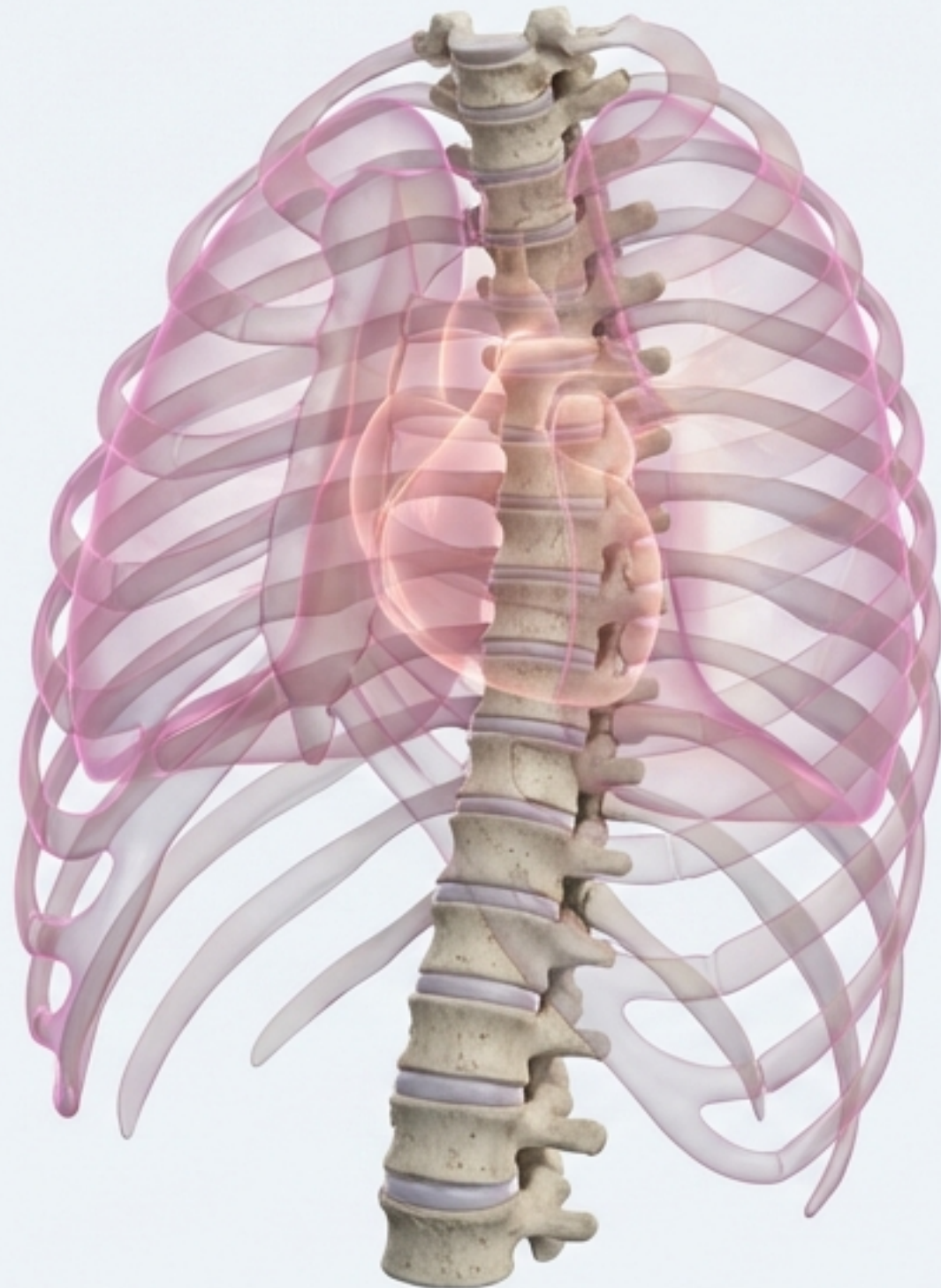
Características Distintivas

- Se distinguen por tener apófisis espinosas mucho más largas y pronunciadas.

Conexión Estructural

- Las inserciones costales (conexión con las costillas) proporcionan una resistencia superior a la de otras regiones.

Estabilidad sobre Movilidad



Protección de Órganos Vitales

- El diseño de la región torácica prioriza la defensa de los órganos internos (corazón, pulmones).

Rango de Movimiento Limitado

- La combinación de la caja torácica y un complejo sistema de ligamentos limita intencionalmente la flexibilidad. Esto crea una estructura rígida y estable, esencial para la protección, a diferencia de la movilidad vista en el cuello.

La Columna Lumbar (L1–L5)

Ubicación: Parte inferior de la espalda | Cantidad: 5 Vértebras



Ingeniería de Carga

- Diseñadas específicamente para cargar la mayor parte del peso corporal.
- La vértebra L5 es la de mayor tamaño de toda la columna vertebral.

Robustez

- Cada elemento estructural es más grande, ancho y amplio que sus contrapartes cervicales o torácicas.

Biomecánica Lumbar: Carga y Movimiento

Rango de Movimiento Intermedio

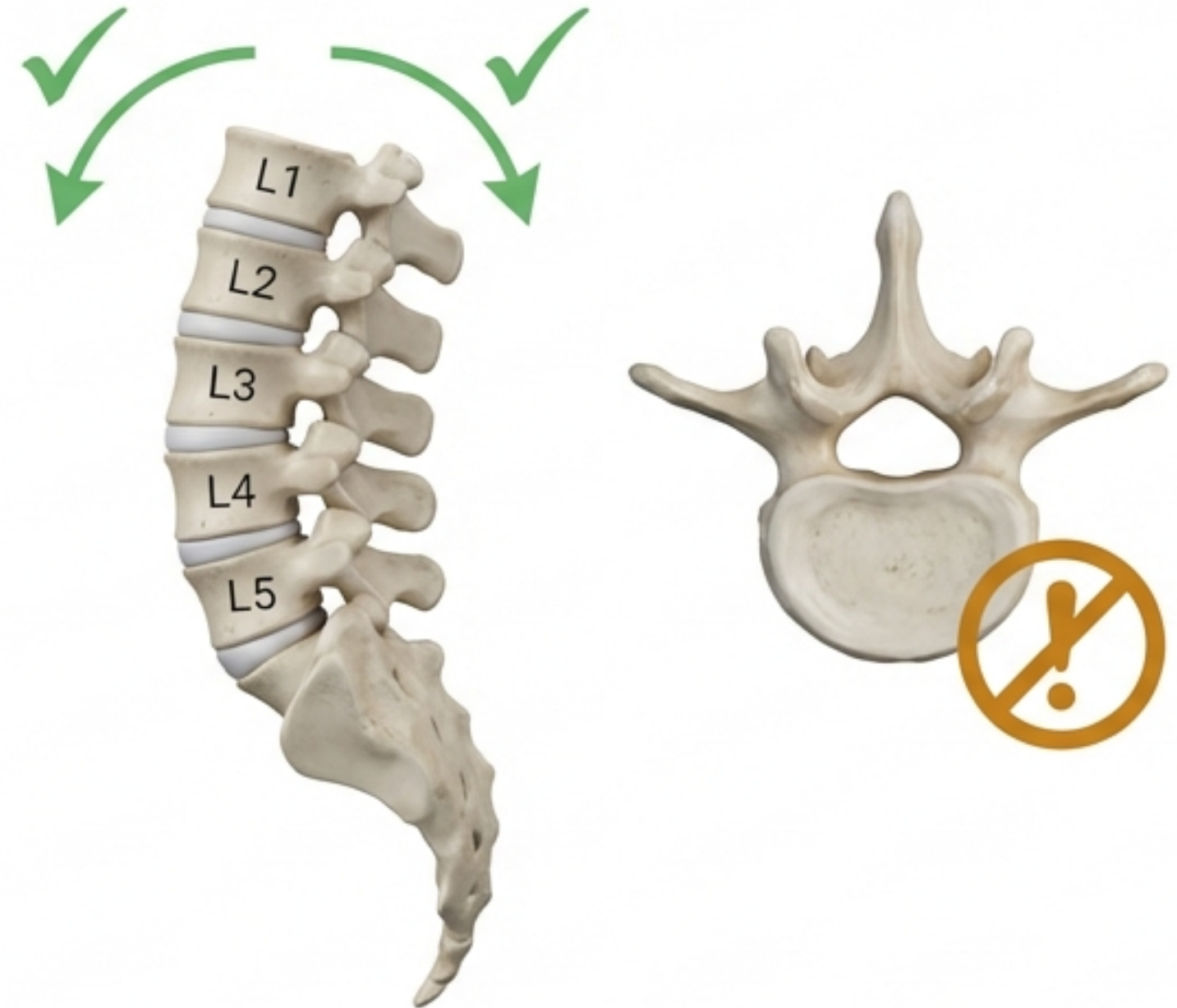
La columna lumbar posee mayor movilidad que la torácica, pero menor que la cervical.

Articulaciones Facetarias

Estas uniones están orientadas para permitir bastante extensión y flexión (inclinarse hacia atrás y adelante).

Limitación de Seguridad

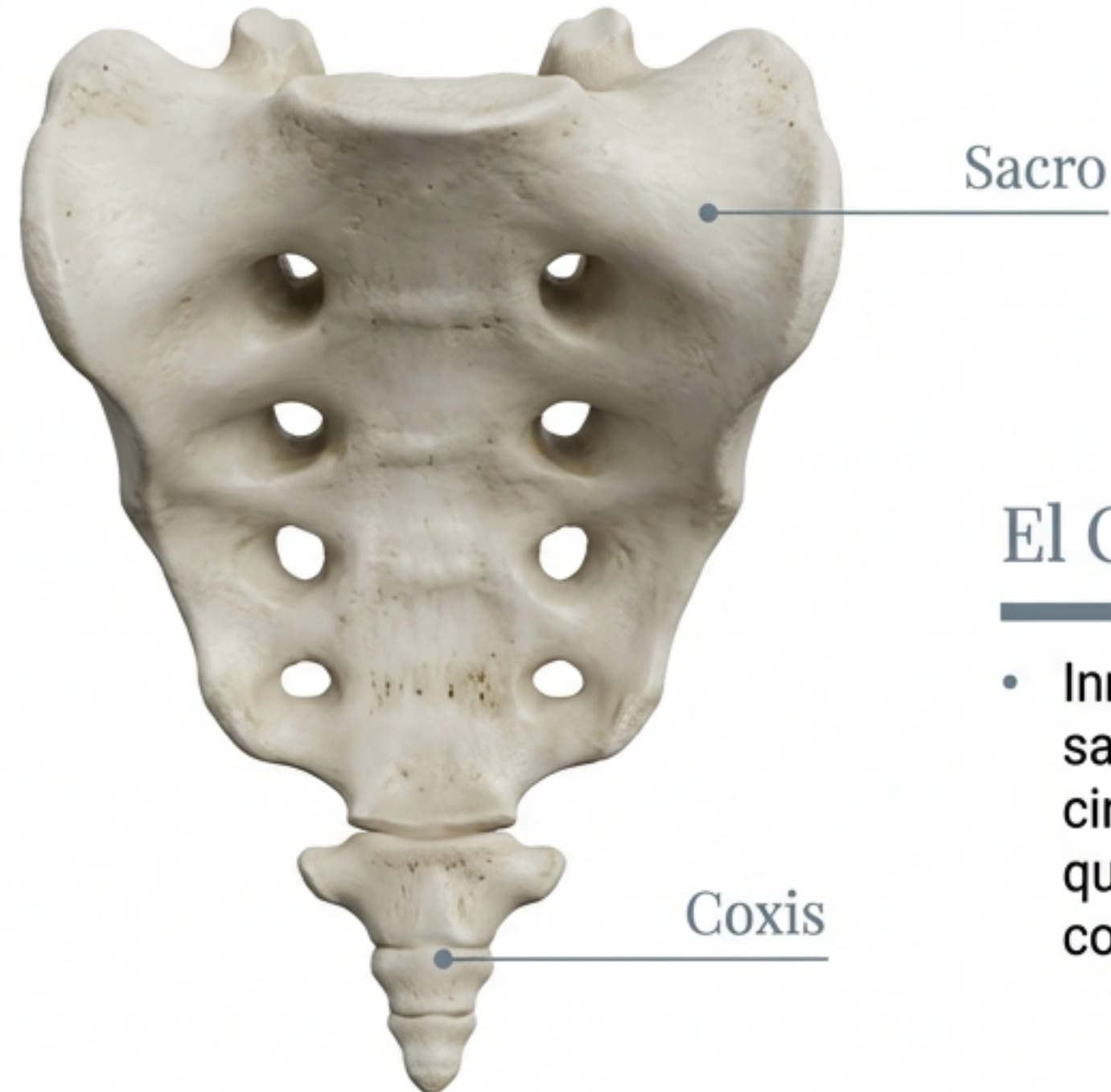
Sin embargo, estas mismas articulaciones limitan severamente la rotación para proteger la zona de carga de peso.



El Cimiento: Sacro y Coxis

El Sacro (S1–S5)

- Cinco huesos fusionados en una forma triangular localizado detrás de la pelvis.
- Se sitúa entre los dos huesos de la cadera, conectando la columna vertebral con la pelvis.
- La vértebra L5 se articula directamente con la parte superior del sacro.



El Coxis

- Inmediatamente debajo del sacro se encuentran otros cinco huesos fusionados que forman el final de la columna (la "cola").

Un Sistema Integrado



Desde la delicada rotación del Atlas en el cuello hasta la robusta carga de peso en las lumbares, la columna es una obra maestra de adaptación.

Cada región sacrifica o potencia ciertas características (movilidad vs. estabilidad) para cumplir su función vital. Es, en esencia, el soporte estructural indispensable para el cuerpo humano.

