

Bhastrikā Prāṇāyāma

La respiración del fuelle: Activación mecánica del prāṇa y el fuego interno en el Haṭha Yoga.



Manual Avanzado para Formadores de Profesores de Yoga



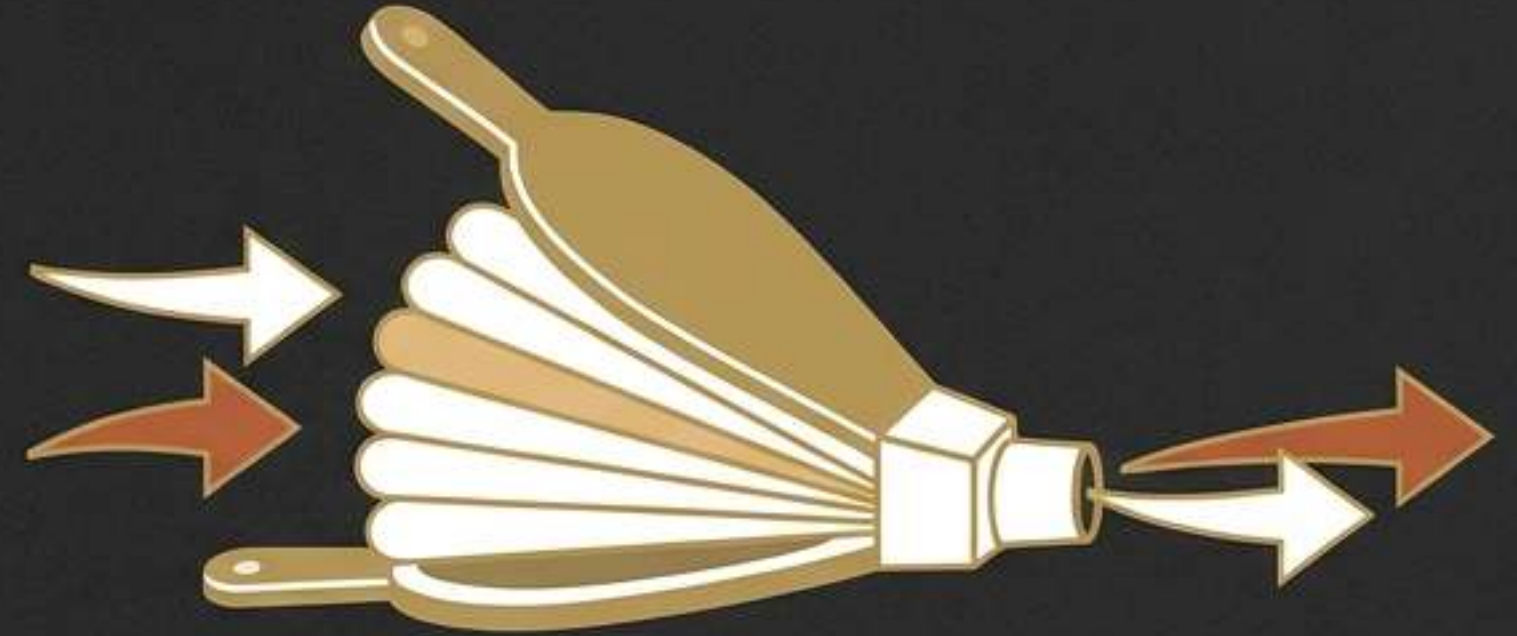
PROFESORADO DE YOGA
INTERNACIONAL
200 HORAS / YOGA ALLIANCE

भसिका प्राणायाम

1. Nombre Sánscrito

IAST: Bhastrikā Prāṇāyāma

Traducción: Fuelle. Hace referencia al instrumento de los herreros utilizado para avivar el fuego mediante expulsiones e inspiraciones rápidas y potentes.



2. Definición General

Técnica respiratoria vigorosa, rítmica e intensa.

Mecánica central: El aire entra y sale con fuerza. Tanto la inspiración como la espiración son activas, rápidas, completas y energéticas.

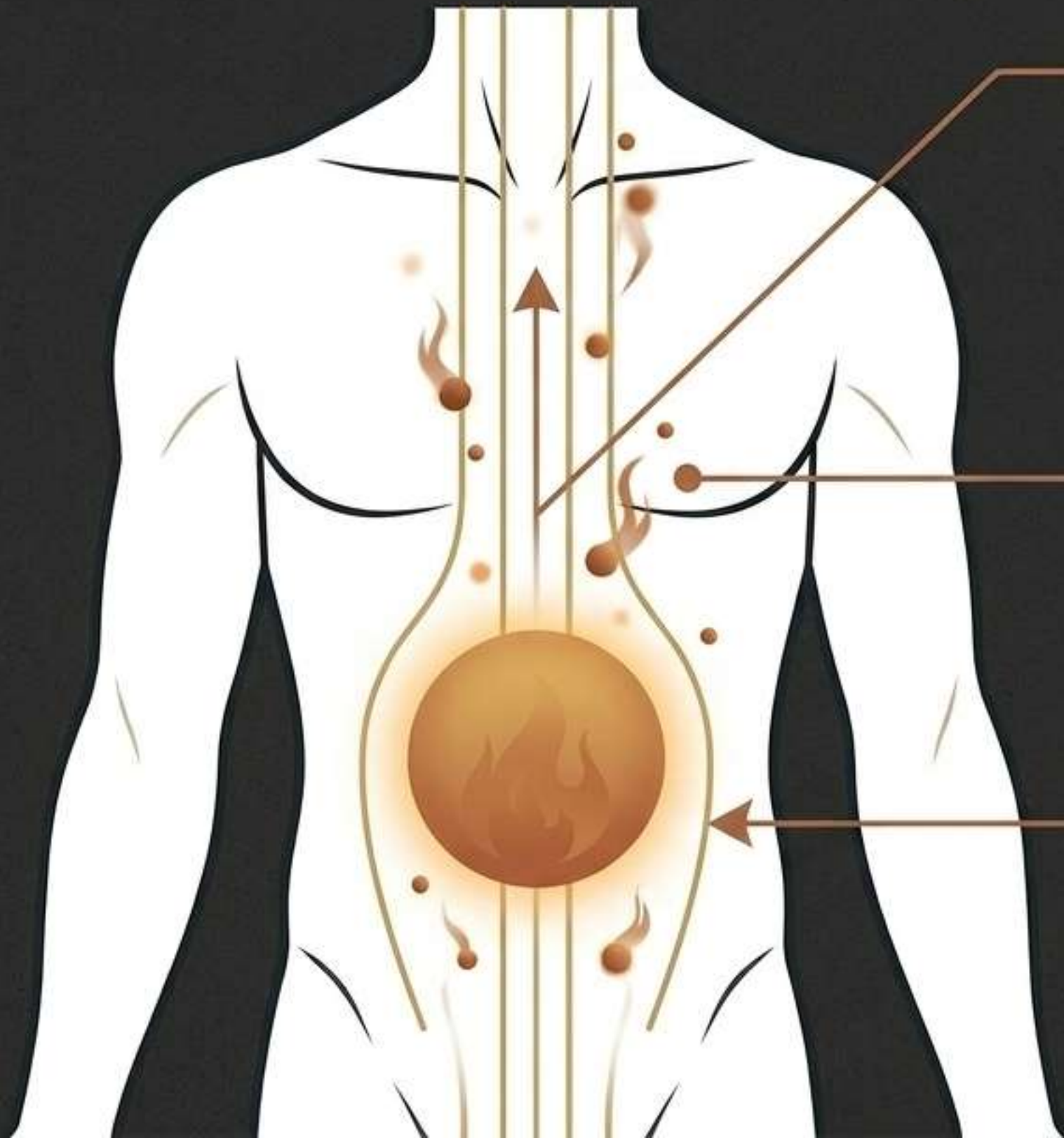
Exigencia: Por su naturaleza estimulante, exige una alta preparación respiratoria, abdominal, diafragmática y nerviosa.

3. Diferencia Principal con Kapālabhātī

La diferencia fundamental radica en la mecánica respiratoria. Kapālabhātī debe dominarse primero para preparar el control.

Aspecto	Kapālabhātī	Bhastrikā
Inspiración	Pasiva (Retorno natural)	Activa (Forzada)
Espiración	Activa	Activa
Mecánica	Abdominal / Diafragmática	Completa (Abdominal, costal, torácica)
Intensidad	Media a alta	Muy alta
Objetivo	Limpieza, control abdominal	Fuego interno, <i>prāṇa</i>
Riesgo	Mareo leve	Alta sobreestimulación del sistema nervioso

4. Fundamentos Tradicionales y 5. Agni, Prāṇa, Nāḍīs



Agni (El Fuego)

Fuego digestivo y metabólico. Bhastrikā actúa como el fuelle que lo estimula mediante la fricción respiratoria constante.

Prāṇa (Energía Vital)

Movilizado de manera masiva y vigorosa por la intensidad mecánica de la respiración.

Nāḍīs (Canales Sutiles)

La respiración intensa purifica los canales energéticos y remueve obstrucciones internas.

6. Relación con Suṣumṇā Nāḍī y los Tres Granthis

Rudra Granthi

- Ubicación: Entrecejo / Cabeza.
- Significado: Apego mental, ego sutil y percepción limitada.

Brahma Granthi

- Ubicación: Raíz / Base pélvica.
- Significado: Apego a la materia, al cuerpo físico y al instinto de supervivencia.

Viṣṇu Granthi

- Ubicación: Centro del corazón.
- Significado: Apego emocional, pasiones e identidad afectiva.

El objetivo tradicional de Bhastrikā es movilizar el prāṇa con fuerza suficiente para atravesar estos nudos sutiles en la vía central.

7. Preparación para la Práctica

Requisitos inexcusables antes de iniciar:

- ✓ Nariz limpia y desobstruida.
- ✓ Dominio absoluto de la respiración abdominal.
- ✓ Dominio previo de Kapālabhātī.
- ✓ Capacidad de respirar por la nariz sin dificultad.
- ✓ Ausencia total de mareos o presión craneal.
- ✓ Estabilidad postural sostenida.
- ✓ Conocimiento de bandhas (solo si se trabajará la segunda fase).



Advertencia Pedagógica

No iniciar sin preparación bajo ninguna circunstancia. Es una técnica intensa y puede generar una sobreestimulación perjudicial del sistema nervioso si se practica de forma incorrecta o prematura.

8. Postura Recomendada

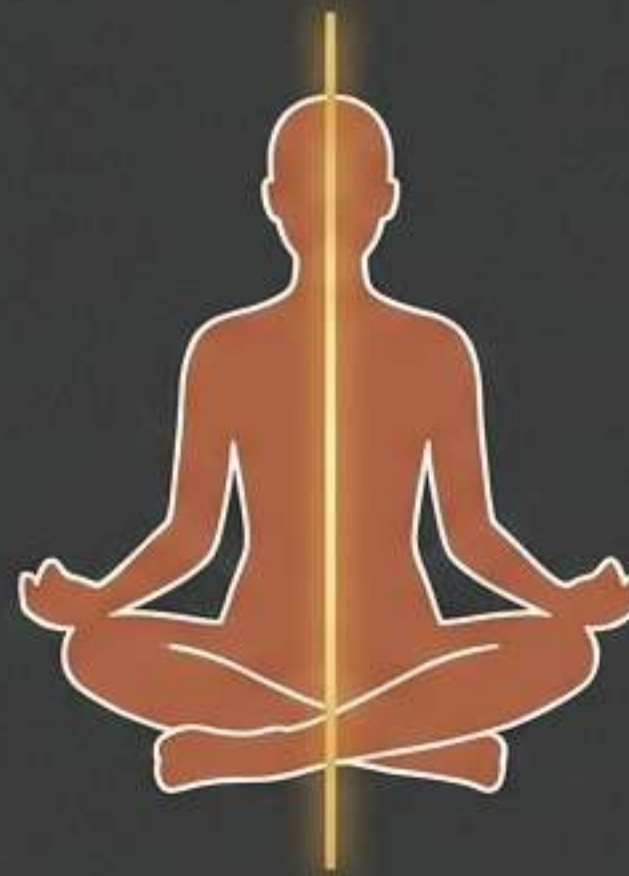
La Regla de Oro: La columna debe estar estrictamente vertical, la nuca alineada, el pecho abierto y el abdomen completamente libre para moverse.



1. Padmāsana
(Loto)



2. Siddhāsana
(Postura Perfecta)



3. Sukhāsana
(Postura Fácil)



4. Vajrāsana
(Rayo)



5. Sentado en silla
(Columna erguida)

13. La Acción Respiratoria Completa

En Kapālabhātī el foco es exclusivamente abdominal. En Bhastrikā, participan tres zonas de forma simultánea y controlada:

Abdomen y Diafragma

Generan la fuerza motriz inicial y la contracción profunda.

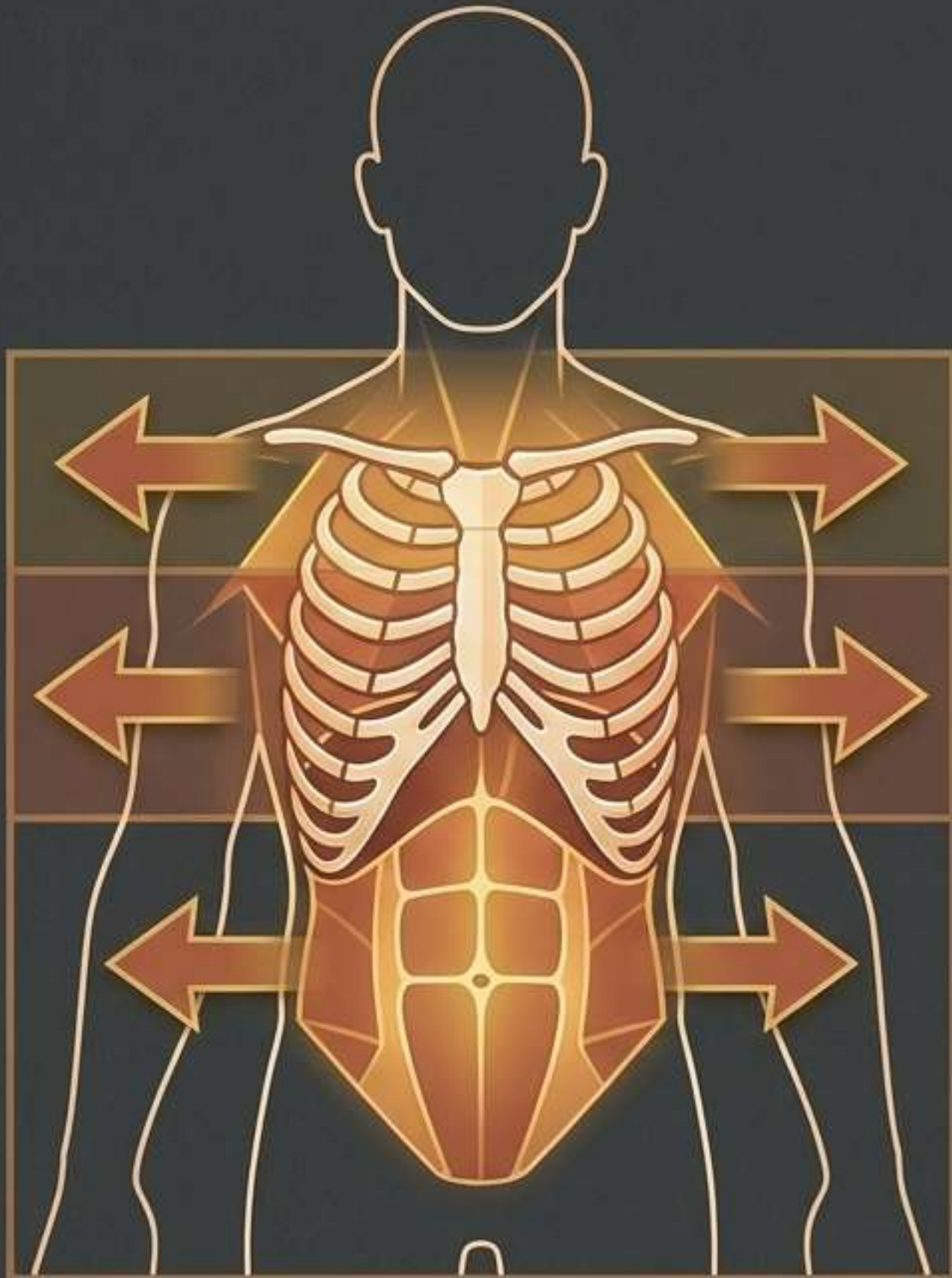
Costillas e Intercostales

Aportan la expansión lateral de la caja torácica.

Pecho y Clavículas

Permiten la expansión superior y la máxima amplitud del volumen de aire.

Nota Clave: Respiración completa no significa respiración desordenada ni exagerada. Significa utilizar mayor amplitud anatómica sin perder el ritmo ni la precisión.



9. Técnica I — Primera Parte (Fase Activa)

Objetivo: Respiraciones completas, rápidas y vigorosas con máxima amplitud en ambas fases.

1. Sentarse estable; alinear columna, cuello y cabeza.

2. Cerrar la boca; espiración profunda inicial por la nariz.

3. Adoptar medio Jalandhara Bandha suave (nuca larga, mentón descendido).

4. Inspirar completa y controladamente (activando abdomen, costillas y pecho).

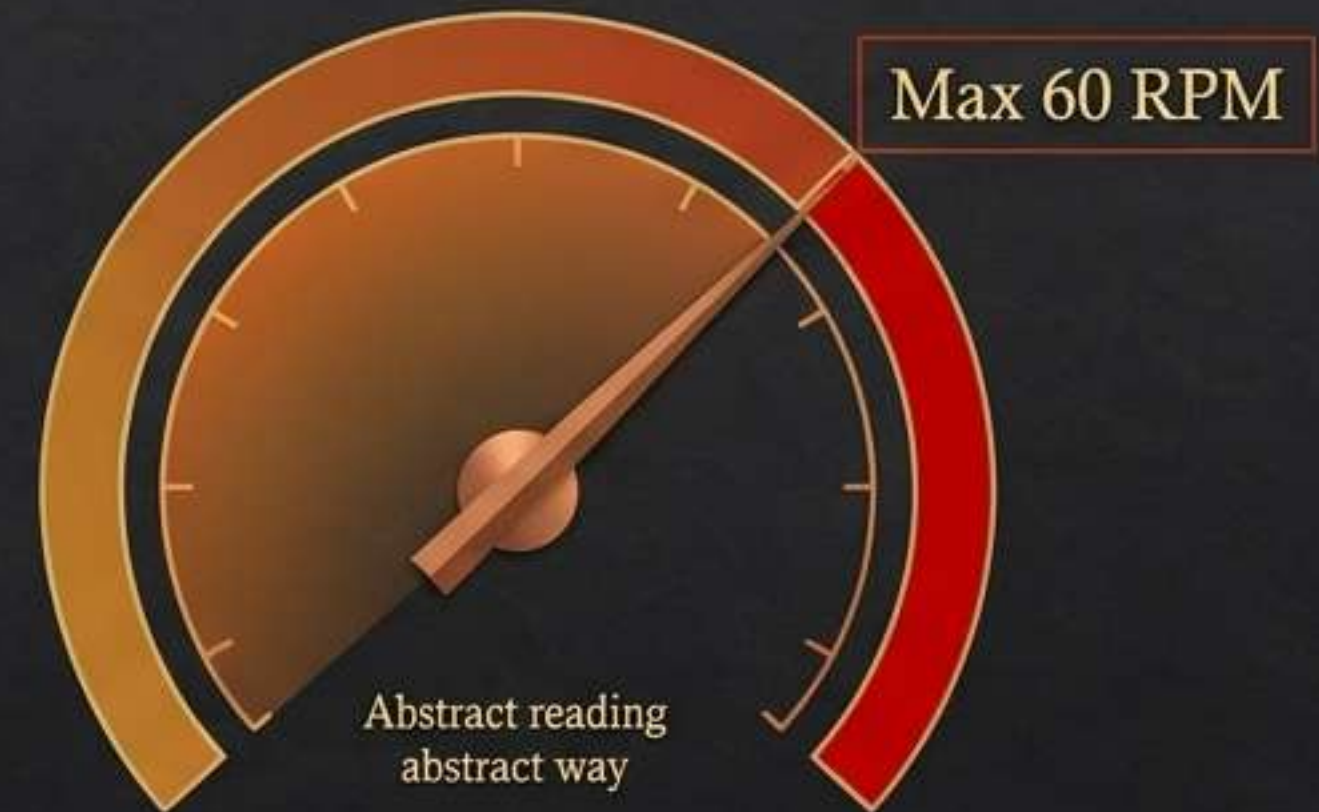
5. Espirar con energía por ambas fosas, contrayendo el abdomen.

6. Repetir de forma activa, rítmica y sucesiva.

7. Acelerar progresivamente sin perder amplitud anatómica.

8. Precaución: No sobrepasar las 60 respiraciones por minuto.

9. Tras aprox. 1 minuto, espirar completamente el aire residual.



10. Técnica I — Segunda Parte (Inicio de Kumbhaka)

Objetivo: Incorporar retención respiratoria. Esta fase es avanzada y requiere experiencia previa.



Paso 1: Bāhya Kumbhaka (Vacío)

Después de terminar la primera parte, permanecer unos segundos con la respiración suspendida y los pulmones vacíos. Mantener solo el tiempo que resulte cómodo, sin generar ansiedad ni esfuerzo cardíaco.



Paso 2: Inspiración de Transición

Realizar una inspiración completa, lenta y profunda. Controlar los músculos abdominales durante la inhalación y tragar saliva suavemente para estabilizar y relajar la garganta.

10. Técnica I — Segunda Parte (Antara Kumbhaka y Liberación)

Paso 3: Sellado (Bandhas)



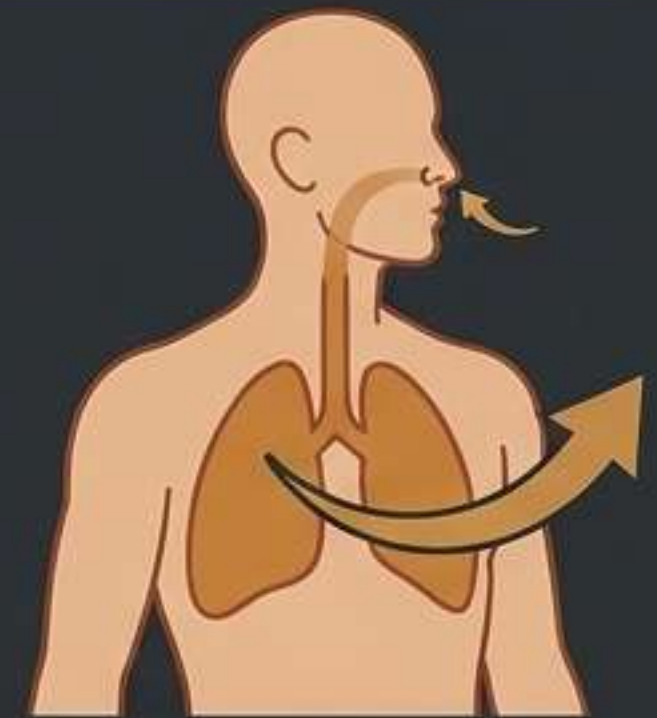
Adoptar los tres cierres energéticos simultáneos: Jālandhara (garganta), Uḍḍiyāna (abdomen) y Mūla (raíz). Retener el aire con los pulmones completamente llenos.

Paso 4: Contención Estable



Cerrar ambas fosas nasales con la mano utilizando el gesto tradicional. Esta retención interna (Antara Kumbhaka) debe mantenerse únicamente mientras se sienta segura, estable y libre de presión craneal.

Paso 5: Liberación Metódica



Aflojar los bandhas progresivamente. Destapar la nariz. Espirar lenta y profundamente todo el aire de los pulmones. Permitir que la respiración se recupere de forma libre y natural.

12. Los Tres Bandhas en Bhastrikā



Jālandhara Bandha (Cierre de la Garganta)

Descenso suave del mentón hacia el pecho, manteniendo la nuca larga. Ayuda a contener la presión en la cabeza durante la retención interna.

Uddīyāna Bandha (Cierre Abdominal)

Acción de elevación y retracción del abdomen. Con pulmones llenos, debe aplicarse con extrema sutileza y solo por practicantes entrenados.

Mūla Bandha (Cierre de la Raíz)

Activación sutil del suelo pélvico. Su función es contener y dirigir la energía ascendente.

Advertencia: En Bhastrikā, los bandhas no deben realizarse con fuerza bruta. La práctica debe sentirse contenida y consciente, nunca agresiva.

11. Ritmo Respiratorio de la Segunda Fase



Proporción Tradicional | 1 : 4 : 2 : 1

1 - Inspiración | 4 - Retención Interna | 2 - Espiración | 1 - Retención Externa

Nivel	Inspirar	Retener Int.	Espirar	Retener Ext.
Inicial Adaptado	4 s	Sin retención	6-8 s	Sin retención
Intermedio	4 s	16 s	8 s	4 s
Avanzado Suave	5 s	20 s	10 s	5 s



Diretriz Formativa: Para alumnos en formación, enseñar primero la fase respiratoria sin retenciones prolongadas. El ritmo 1:4:2:1 es exclusivo para capacidad comprobada.



Doble Lente: Efectos Tradicionales vs. Fisiológicos



14. Efectos Tradicionales (Yoga y Āyurveda)

- **Activa** el fuego gástrico (*agni*) y elimina pesadez.
- **Purifica** los canales sutiles (*nāḍīs*).
- **Moviliza** intensamente el *prāṇa* hacia *Suṣumṇā*.
- **Despierta** la energía interna y aporta gran claridad mental.
- **Equilibra** los 3 *doṣas* y prepara para meditación profunda.



15. Posibles Efectos Fisiológicos (Ciencia Moderna)

- **Mecánicos:** Acción diafragmática y torácica intensa; alto volumen ventilatorio.
- **Térmicos:** Elevación temporal de la temperatura corporal y sudoración.
- **Gases:** Modifica la relación O₂/CO₂ (el exceso genera hiperventilación).
- **Sistema Nervioso:** Altamente estimulante, incrementa el estado de alerta.
- **Cognitivos:** Exige gran coordinación y entrena la atención aguda.



16. Beneficios Pedagógicos en una Formación de Yoga



La Gran Lección Pedagógica: Las técnicas poderosas no son mejores para todos. Su valor en la formación depende del momento, del alumno y de su capacidad de autorregulación.

17. Contextos Ideales: Indicaciones de Práctica



Activación Matutina

Ideal al inicio de una práctica energética o en rutinas matutinas para romper la inercia del sueño.



Contra el Letargo

Altamente efectivo cuando el alumno presenta apatía, sensación de pesadez o baja energía vital.



Preparación Mental

Antes de una sesión de meditación, si el practicante necesita activarse, ganar claridad o estimular agni.



Progresión Avanzada

Excelente como preparación y puente hacia el trabajo con kumbhaka en alumnos experimentados.

Nota contextual: No es recomendable utilizar esta técnica al final de clases restaurativas ni en personas en estado de agitación.

Mapa de Seguridad: Contraindicaciones y Precauciones

18. Contraindicaciones Absolutas y Relativas

- Cardiovasculares: Hipertensión arterial, arritmias, antecedentes de ACV.
- Nerviosas/Psicológicas: Epilepsia, vértigo, migraña, crisis de ansiedad, pánico.
- Abdominales/Pélvicas: Embarazo, menstruación dolorosa, hernias, úlceras.
- Respiratorias: Asma no controlada, EPOC, enfermedad pulmonar activa.

19. Signos de Alarma (Detener práctica si aparece):

- Mareo, visión borrosa o zumbido en los oídos.
- Palpitaciones, ansiedad extrema o falta de aire.
- Sensación de calor excesivo o presión en la cabeza.
- Rigidez facial, tensión en la garganta o pérdida del control del ritmo.

Principio de Oro: Es preferible realizar menos repeticiones con precisión geométrica que muchas repeticiones acumulando tensión.

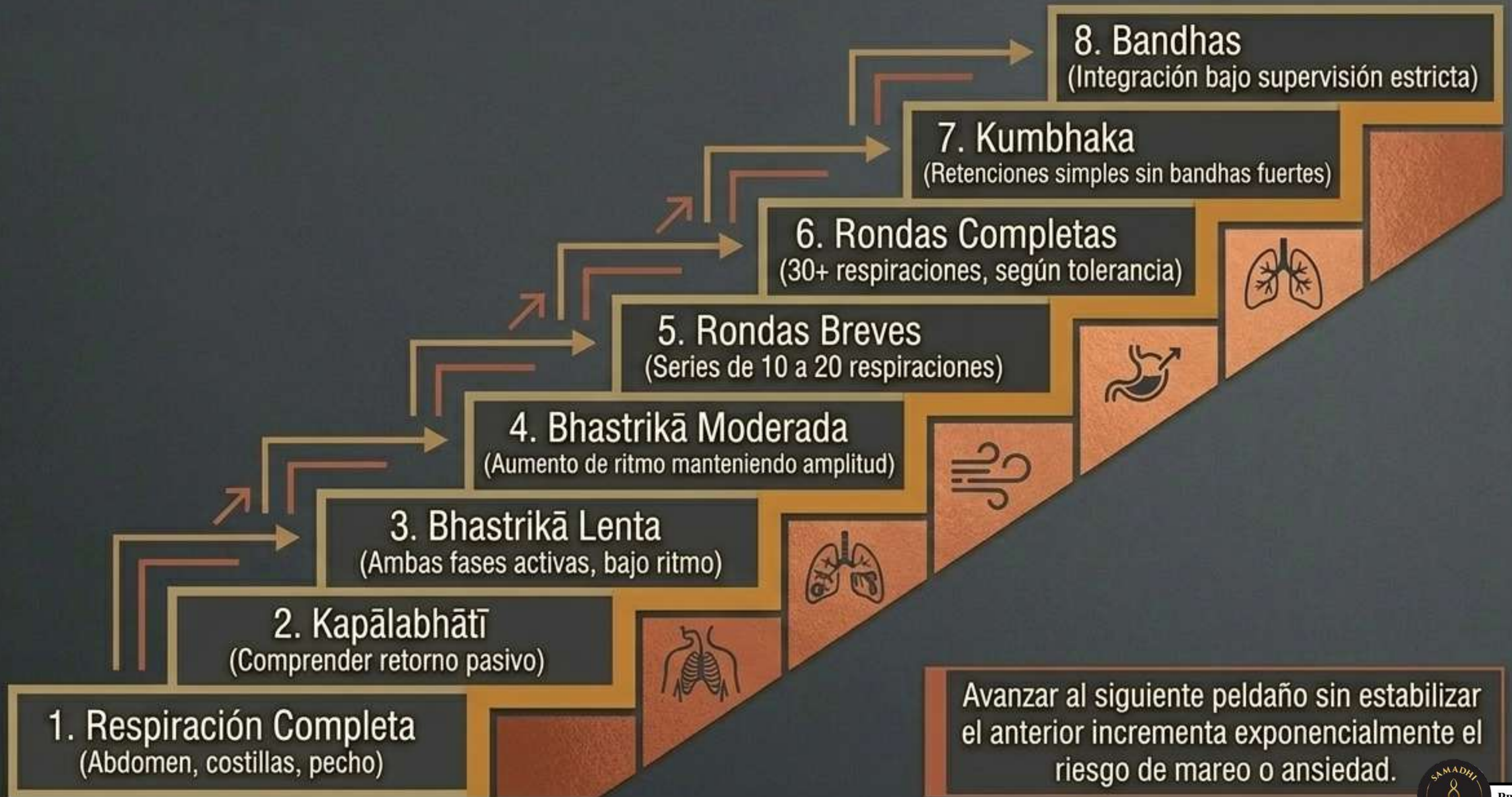


20. Errores Comunes y 21. Correcciones Didácticas

Errores Comunes	Correcciones Didácticas
✗ Confundir con Kapālabhātī (inhalación pasiva).	✓ Indicar y exigir acción voluntaria, sonora y activa en ambas fases.
✗ Respirar exclusivamente con el área abdominal.	✓ Guiar al alumno para que amplíe hacia costillas y pecho (Respiración completa).
✗ Perder amplitud al intentar aumentar la velocidad.	✓ Reducir inmediatamente la velocidad. La amplitud siempre precede a la velocidad.
✗ Tensión en garganta, apretar mandíbula o elevar hombros.	✓ Suavizar la intensidad del esfuerzo y relajar conscientemente el rostro.
✗ Introducir kumbhaka o bandhas sin dominio previo.	✓ Eliminar la Fase 2; regresar al perfeccionamiento de la técnica respiratoria básica.



22. Escalera de Progresión Pedagógica





23. Aplicación en Yoga Terapéutico

En contextos de yoga terapéutico, Bhastrikā debe utilizarse con extrema cautela. NO es una técnica de primera elección para personas con estrés intenso, cuadros de ansiedad o patologías de la tensión arterial.

Su valor clínico está estrictamente reservado (en versiones breves, moderadas y sin retenciones) **para tratar:**



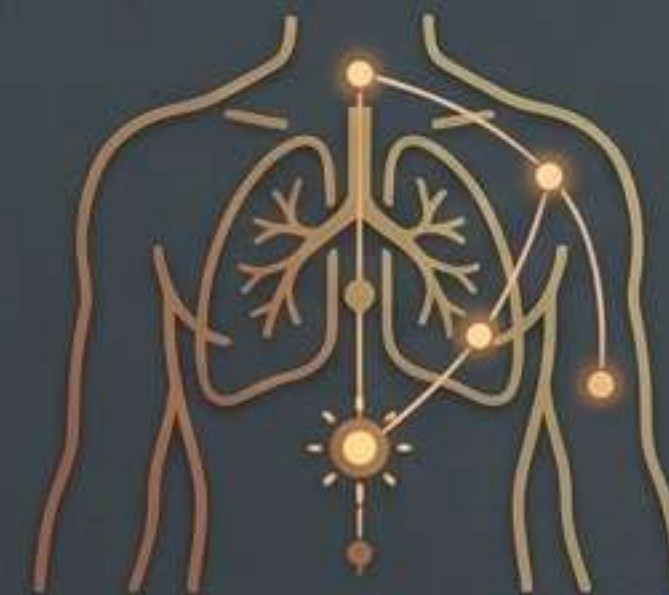
- Estados de apatía profunda, letargo o sensación de pesadez.



- Depresión de la energía vital o falta prolongada de vitalidad.



- Rigidez torácica estructural (solo si el alumno está biomecánicamente preparado).



Enfoque Clínico: Activación Gradual y Controlada

Recomendación Clínica General: Para la inmensa mayoría de perfiles terapéuticos, el abordaje debe priorizar la Respiración Completa, Bhrāmarī o un Nāḍī Śōdhana suave antes que considerar la activación mediante Bhastrikā.



24. Comparación y Contexto Práctico

Práctica	Efecto Principal		Intensidad	Contexto de Uso
Bhrāmarī	Calmante / Interiorizante		Baja	Uso: Relajación, Pratyāhāra
Nāḍī Śodhana	Equilibrante		Media	Uso: Regulación, meditación
Ujjāyī	Regulador		Media	Uso: Control del flujo, calor suave
Kapālabhātī	Activador / Purificador		Media-Alta	Uso: Limpieza nasal, claridad
Bhastrīkā	Muy Activador		Muy Alta	Uso: Energía masiva, fuego interno