

Vīrabhadrāsana III

Postura del Guerrero III

Dominando la dirección, fuerza y equilibrio en el Yoga.



Nombre en sánscrito y Significado del nombre

Vīrabhadrāsana III (Postura del Guerrero III)

Vīra: Héroe, guerrero, valiente.

Bhadra: Auspicioso, noble, bueno, protector.

Āsana: Postura.



El Mito

Vīrabhadra es un guerrero mitológico nacido de la fuerza de Śiva.

Enfoque Moderno

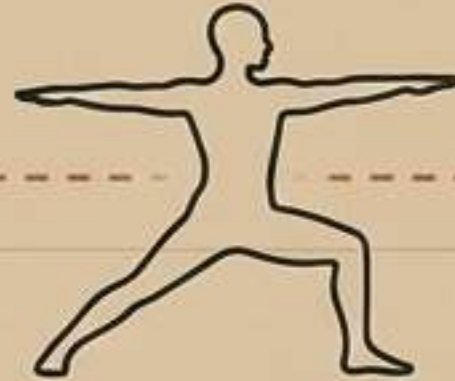
Se interpreta y enseña como una postura de dirección, fuerza, equilibrio, concentración y proyección hacia adelante.



Contexto histórico



Guerrero I: La aparición del guerrero tras la muerte de Satī.



Guerrero II: La acción de fijar el objetivo.



Guerrero III: La proyección final, rápida y precisa hacia la acción.

Evolución Práctica

- **Yoga Clásico:** No aparece como una de las āsanas principales en los textos medievales del haṭha yoga.
- **Yoga Moderno:** Postura representativa del yoga postural moderno (secuencias de pie, vinyāsa, equilibrio y fortalecimiento).

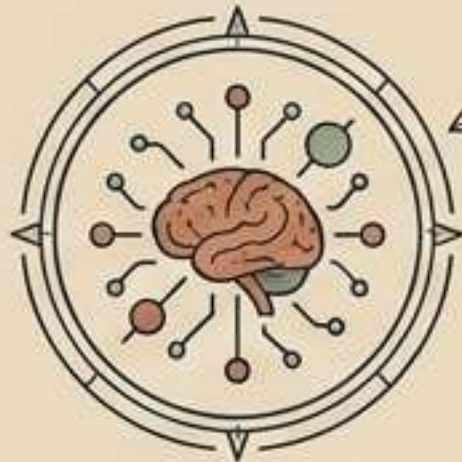
Simbolismo:

Simbolismo: Representa avanzar con determinación sin perder el centro. El cuerpo expresa equilibrio exacto entre dirección, expansión y estabilidad interna.

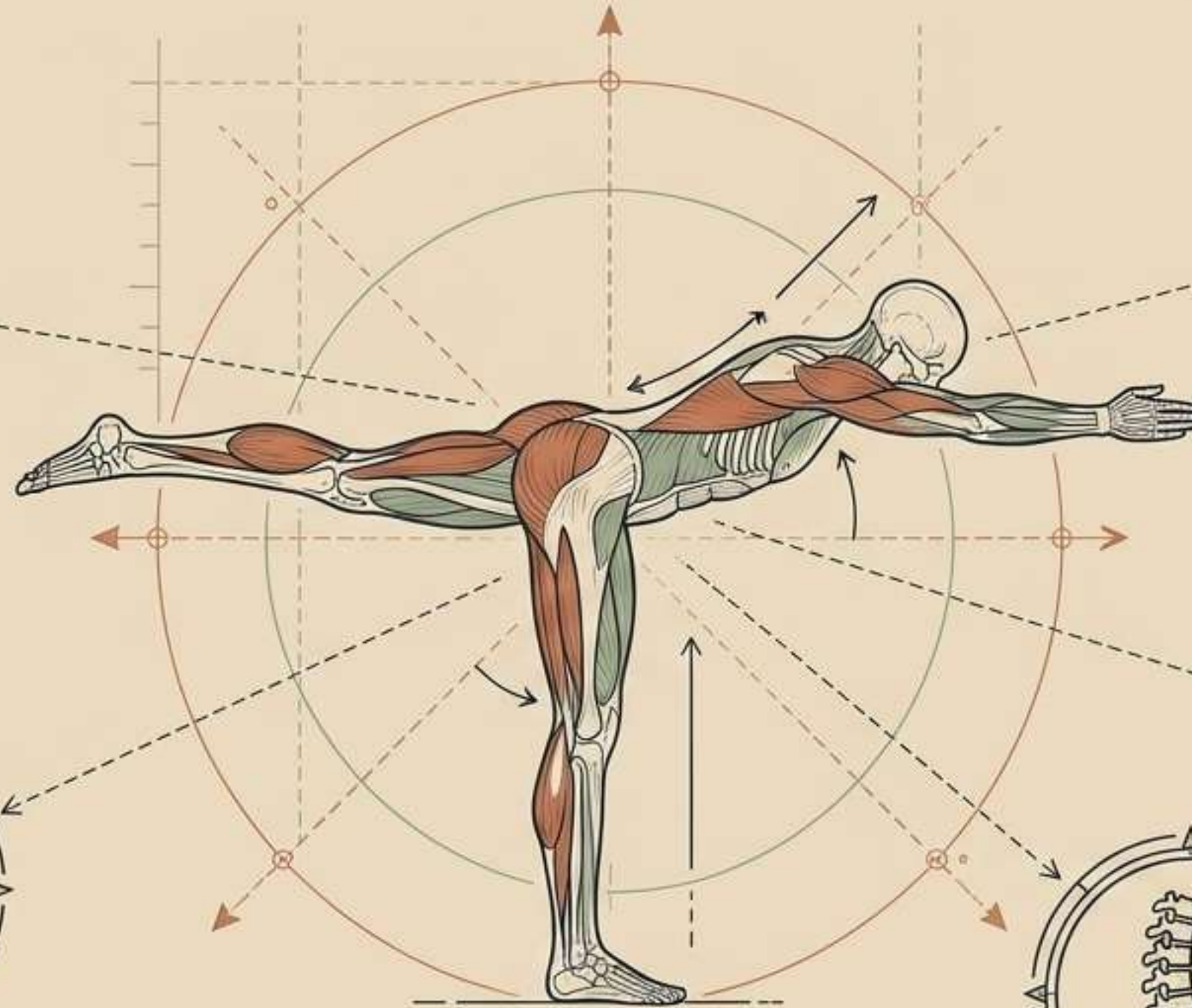
Tipo de posición



Postura de equilibrio

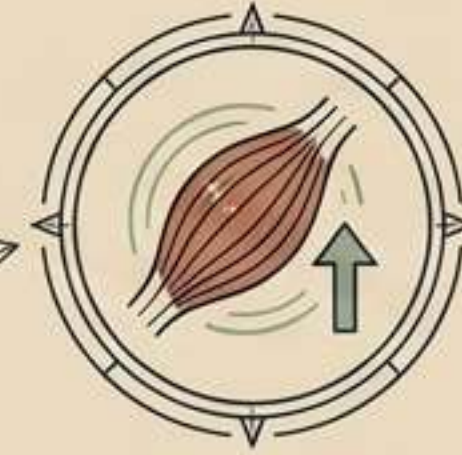


Preparatoria para propiocepción y control neuromuscular

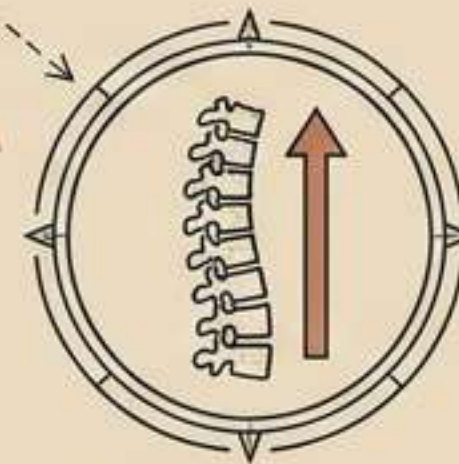


Postura de pie, asimétrica, de equilibrio sobre una pierna

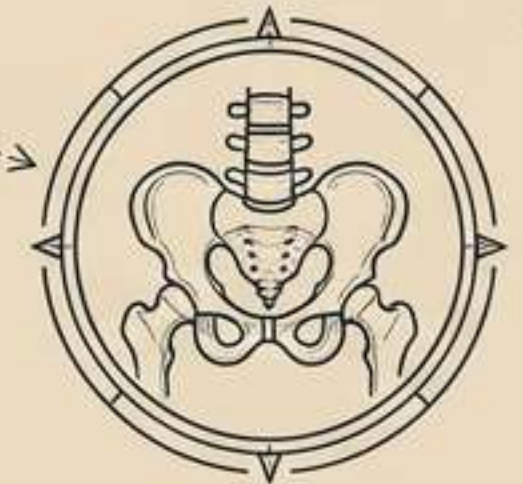
Biomecánica: Flexión de cadera (pierna de apoyo), extensión de cadera (pierna elevada), columna en extensión axial



Postura de fuerza

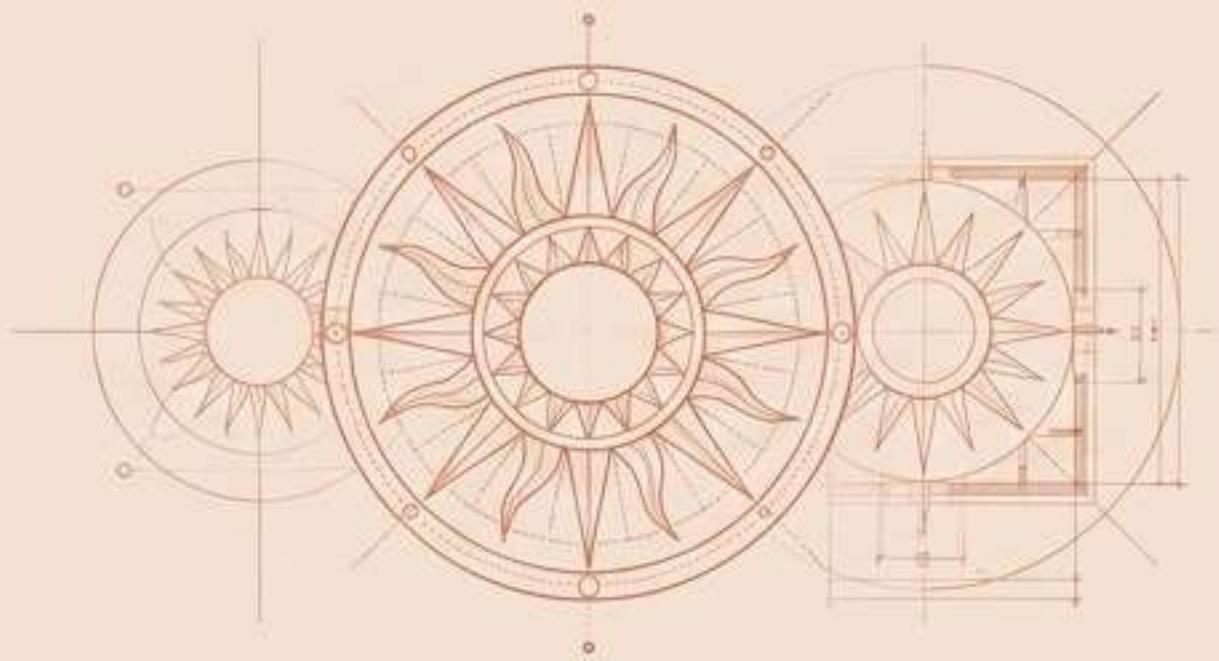


Extensión axial



Estabilidad lumbo-pélvica

Hacia donde inicia



Perspectiva Tradicional y Energética

Entrada Clásica: Inicia con la pierna derecha adelante, desde Vīrabhadraśana I o Tāḍāsana. Se lleva el peso al pie derecho y se eleva la pierna izquierda.

Piṅgalā Nāḍī: Iniciar por la derecha activa la energía solar, direccional y de acción. Armoniza con el carácter de la postura (avanzar, enfocar, proyectar).

Ayurveda: Relacionado con una activación dinámica, ideal para posturas de fuerza.



Perspectiva Terapéutica

Educación Neuromuscular: En una práctica terapéutica, se inicia siempre por el lado más estable o menos lesionado.

Objetivo: Enseñar y consolidar el patrón de equilibrio correcto antes de desafiar el lado más débil.

Asanas paso a paso (1/4) - La Fundación



- Paso 1:** Comienza en Tādāsana, con pies paralelos, columna larga y respiración estable.
- Paso 2:** Lleva todo el peso hacia el pie derecho.
- Paso 3:** Distribuye el apoyo estratégicamente: talón, base del dedo gordo y base del dedo pequeño.
- Paso 4:** Activa suavemente el abdomen bajo (el ombligo se recoge hacia la columna) sin bloquear la respiración.
- Paso 5:** Lleva la pierna izquierda hacia atrás. Deja que la punta del pie toque el suelo primero para estabilizarte.



Asanas paso a paso (2/4) - La Inclinación

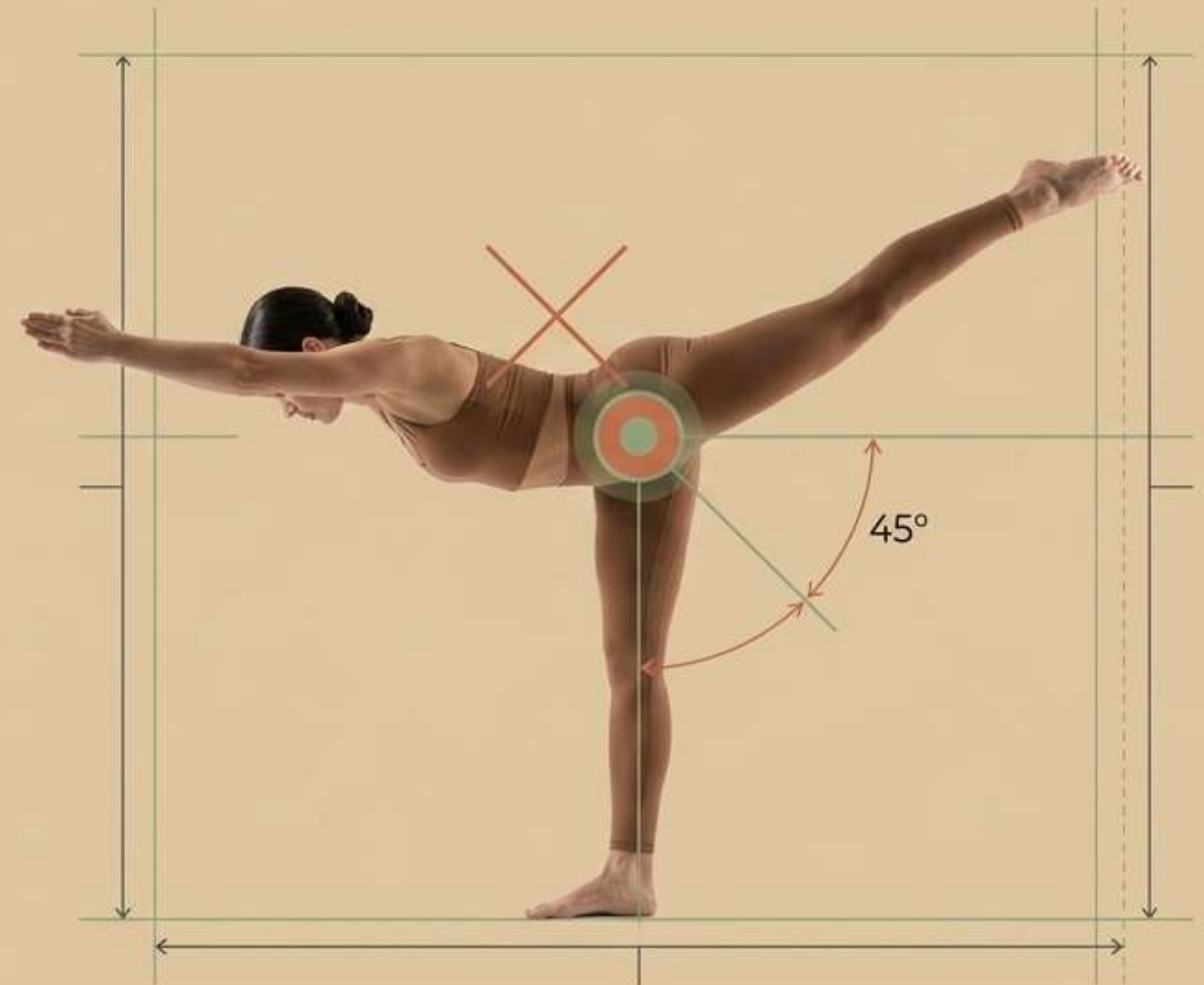


Paso 6: Inhala y alarga la columna desde el sacro hasta la coronilla.

Paso 7: Exhala e inclina el torso hacia adelante desde las caderas, nunca desde la cintura.

Paso 8: El tronco comienza a descender como un bloque rígido mientras la pierna izquierda se eleva simultáneamente hacia atrás.

Paso 9: Mantén la pelvis estrictamente nivelada. Evita que la cadera de la pierna elevada se abra hacia el lateral.



Asanas paso a paso (3/4) - La Proyección

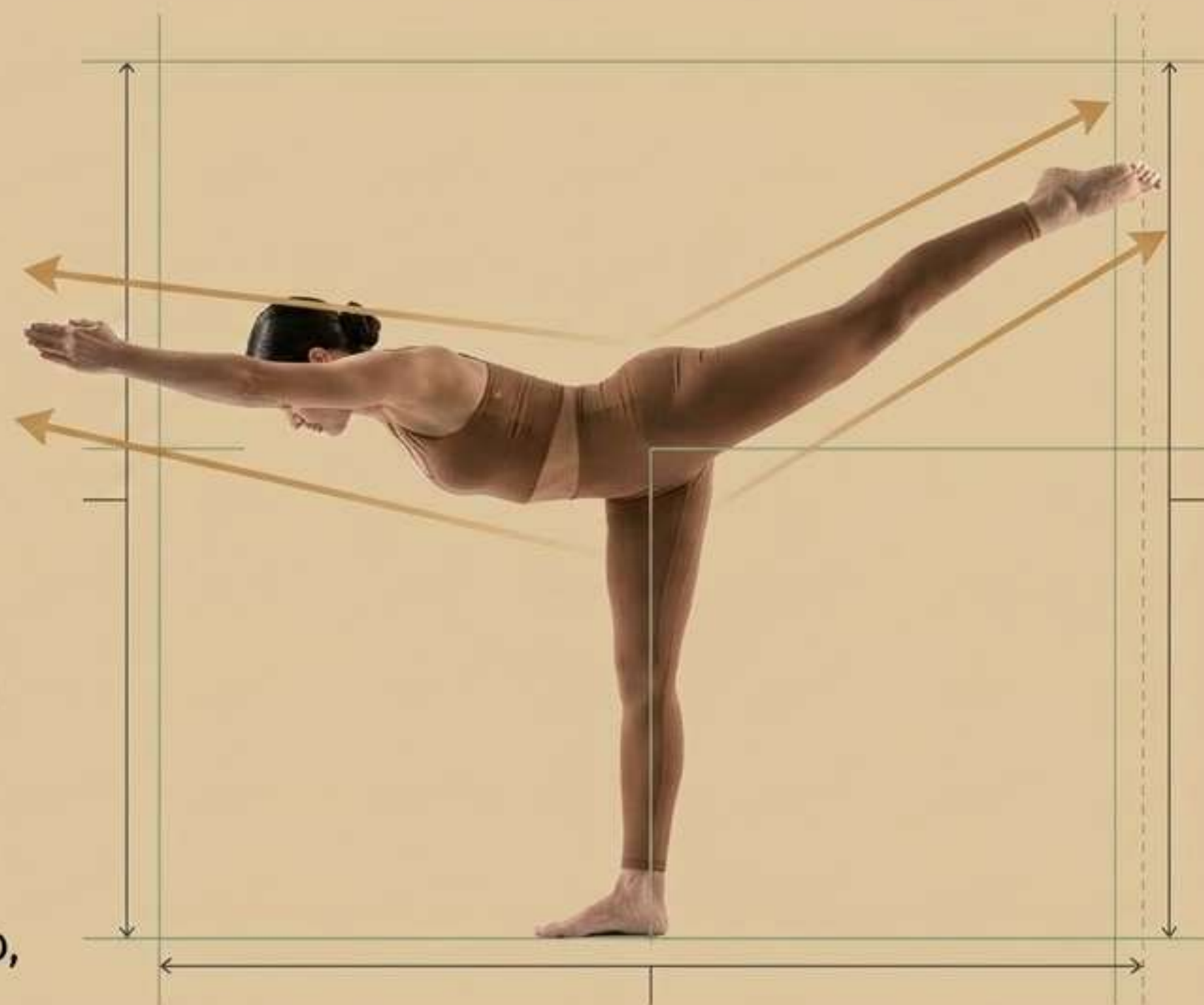


Paso 10: Extiende la pierna elevada hacia atrás (como si empujaras una pared con el talón). Los dedos apuntan al suelo o ligeramente hacia adentro.

Paso 11: Pierna de apoyo firme. Conserva una microflexión en la rodilla si hay tendencia a la hiperextensión.

Paso 12: Brazos proyectados hacia adelante, paralelos, palmas enfrentadas o juntas. (Opciones de estabilidad: manos al corazón, cintura o atrás).

Paso 13: Busca una línea larga exacta: manos, coronilla, columna, pelvis y talón elevado. Cuello largo, mirada al suelo unos centímetros delante del pie.



The Architectural Blueprint of the Body

Asanas paso a paso (4/4) - Sostén y Salida

1

2

3

4

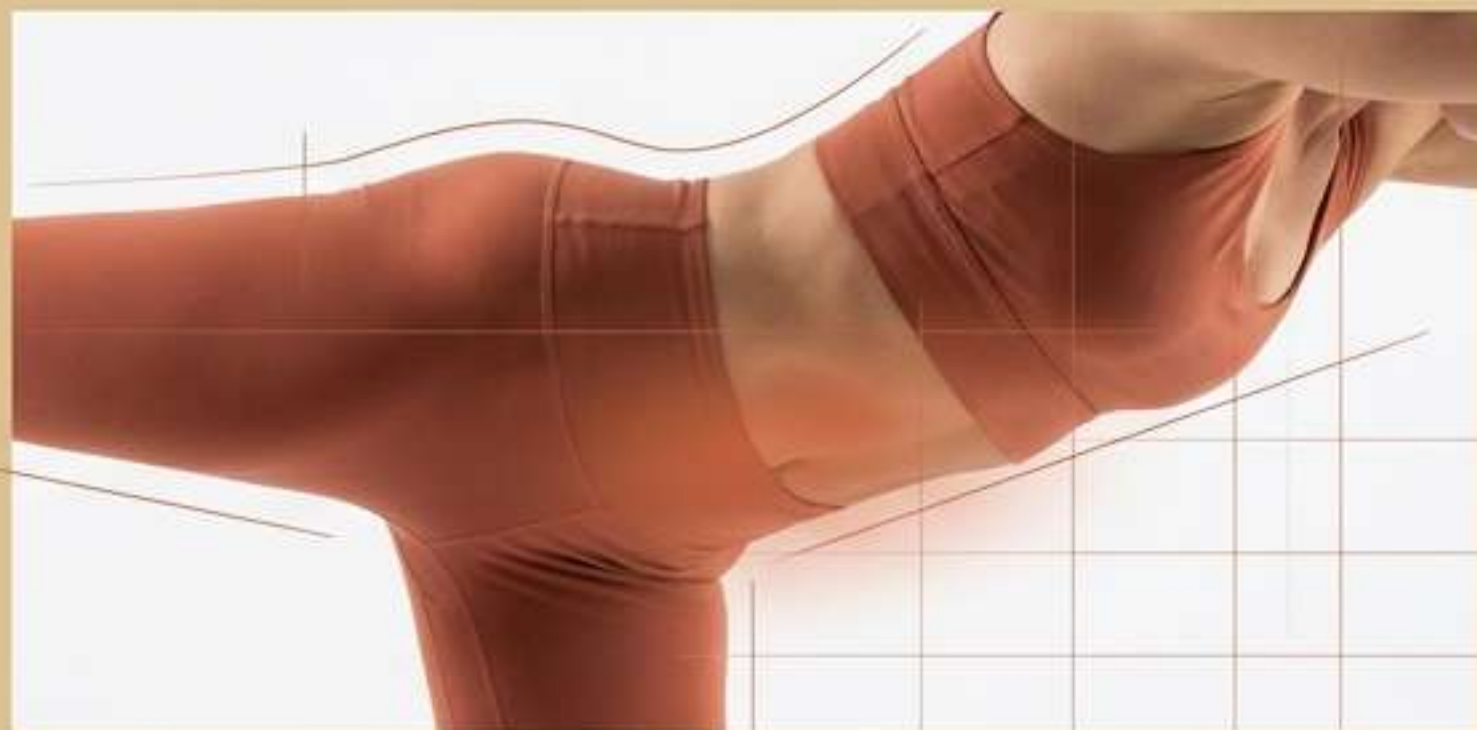
Paso 14 - El Sostén: Sostén de 3 a 6 respiraciones. El objetivo es mantener la fuerza integral sin generar rigidez.

Paso 15 - Transición: Para salir, flexiona suavemente la rodilla de apoyo.

Paso 16 - Descenso: Baja lentamente la pierna elevada con control absoluto.

Paso 17 - Cierre: Vuelve a Tādāsana o aterriza suavemente atrás en Vīrabhadrāsana I.

Paso 18: Repite toda la secuencia hacia el otro lado.



Asanas paso a paso (5/4) - Biomecánica Central

Alineación (Biomecánica Central)

1

2

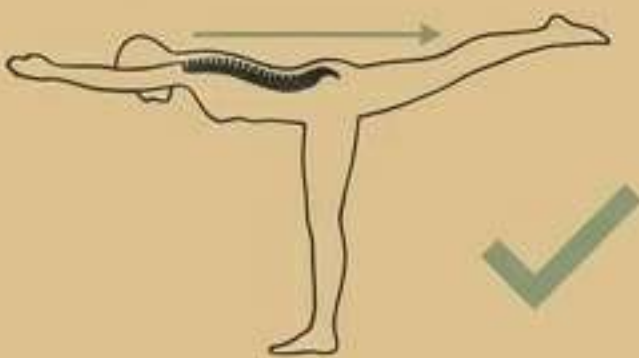
3

5

Columna: Requiere extensión axial. El trabajo principal es equilibrar la acción de los extensores espinales con el soporte abdominal para evitar la hiperextensión lumbar.

Pelvis: Debe permanecer estrictamente nivelada respecto al suelo.

Do / Don't



Pierna de Apoyo: Requiere fuerza excéntrica profunda de isquiotibiales, glúteos y abductores para sostener el equilibrio del sistema.

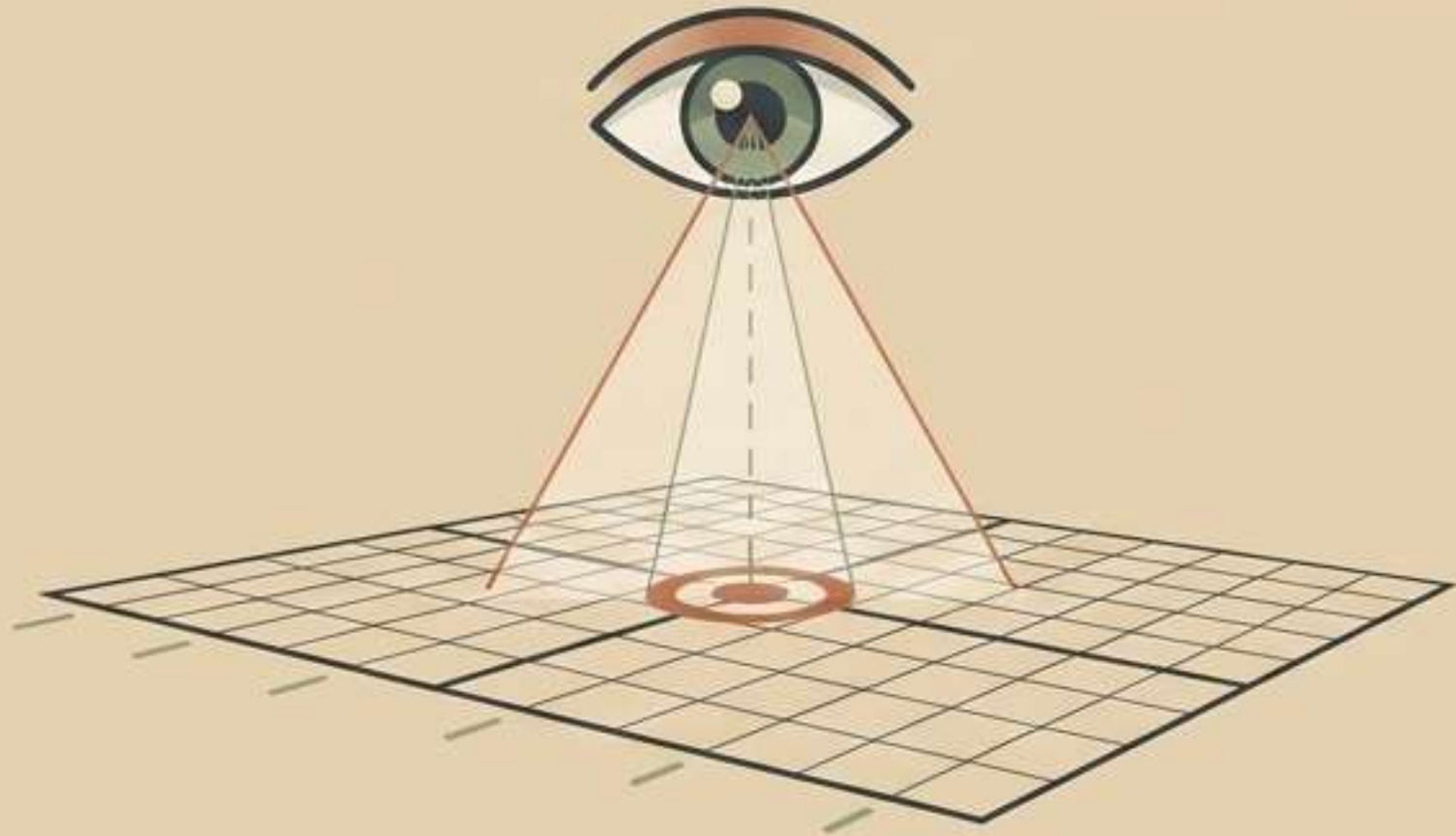
Pierna Elevada: Activa concéntricamente los isquiotibiales y el glúteo mayor para mantenerse firme y extendida contra la gravedad.



Alineación: Puntos clave



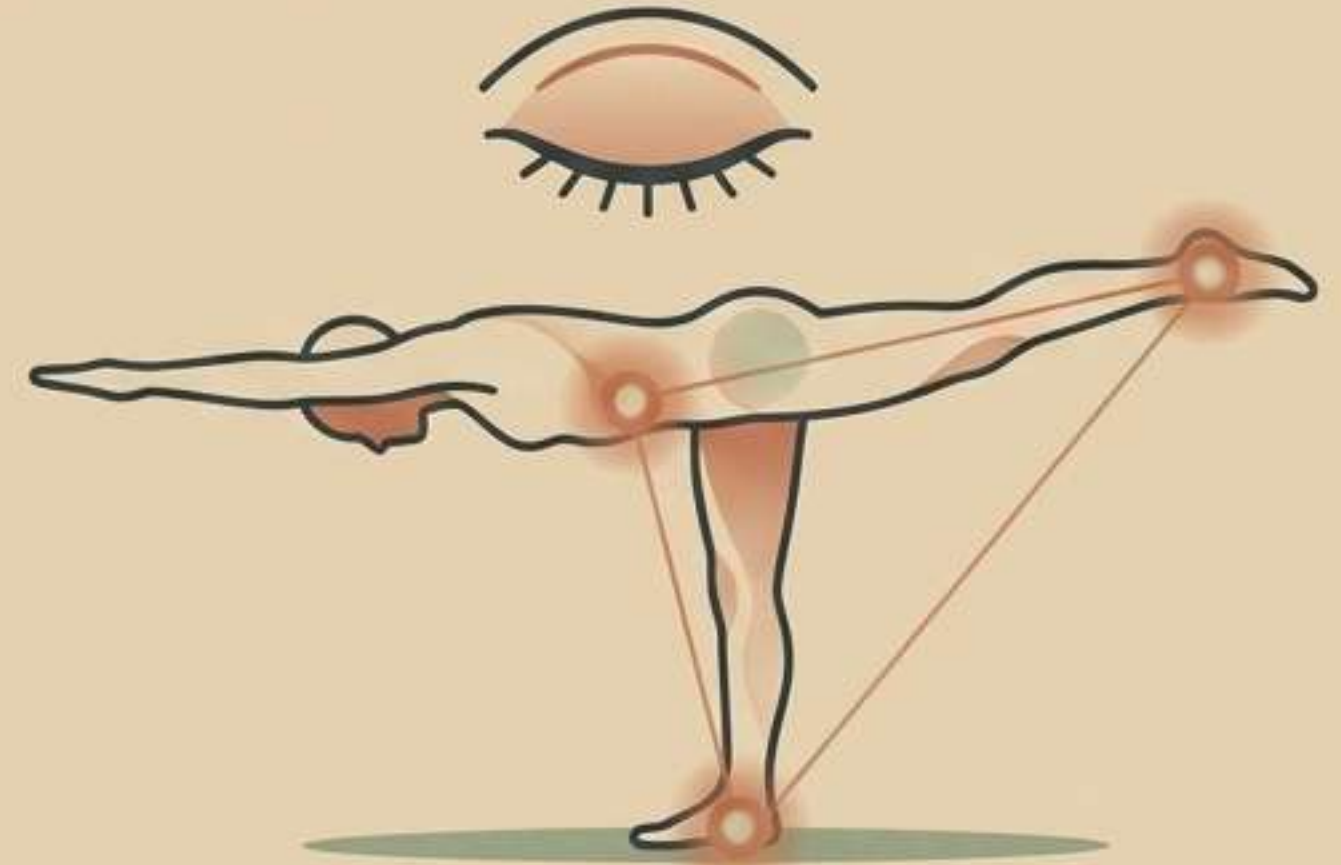
Drishti (Enfoque Visual y Mental)



Con Ojos Abiertos

Principiantes e Intermedios: Mirada al suelo, entre 60 cm y 1 metro delante del pie de apoyo.

Avanzados: La mirada puede dirigirse suavemente hacia adelante, siempre manteniendo el cuello largo y libre de tensión.



Con Ojos Cerrados (Desafiante)

Atención interna fijada en tres anclajes principales:

1. Planta del pie de apoyo.
2. Centro abdominal.
3. Talón de la pierna elevada.

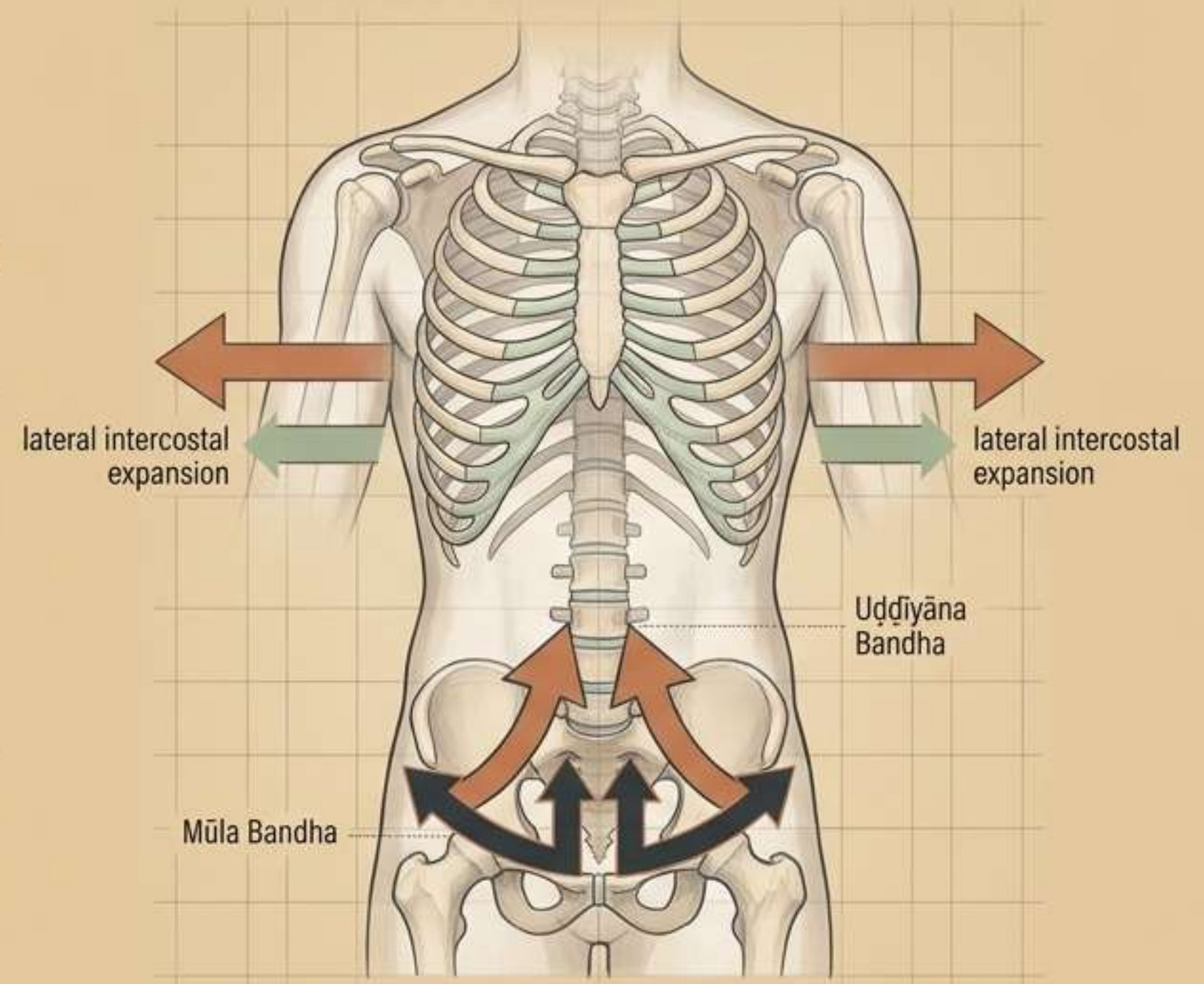
Nota: Esta versión altera profundamente la propiocepción y solo debe realizarse cuando el equilibrio físico esté totalmente consolidado.

Tipo de respiración en la postura

Regla General: Respiración nasal, estable y estricta prohibición de apnea.

Enfoque Haṭha Yoga: Respiración amplia y uniforme. Expansión intercostal con leve contención abdominal funcional. (Un abdomen totalmente blando hace perder la estabilidad lumbo-pélvica).

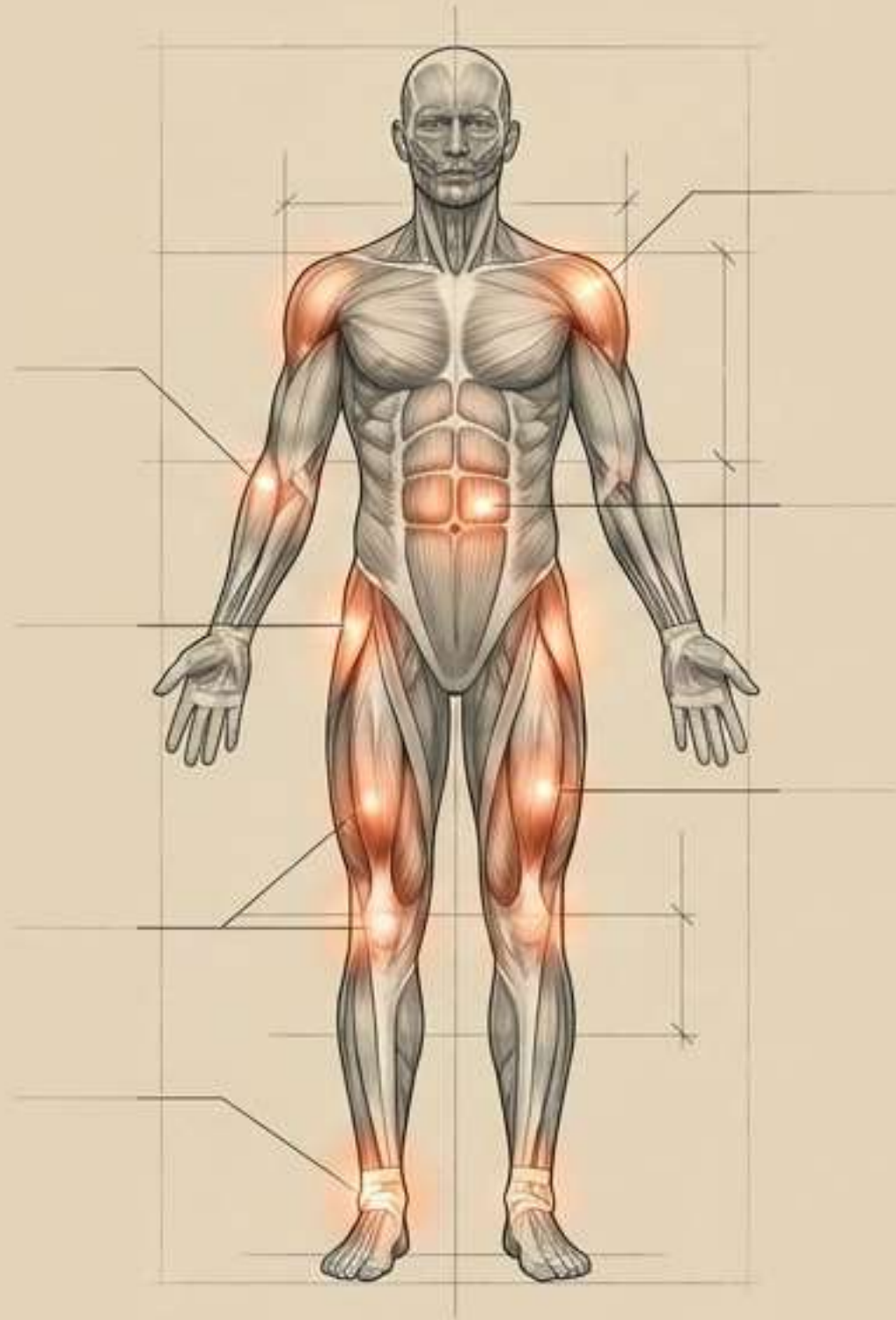
Enfoque Aṣṭāṅga Vinyāsa: Respiración Ujjāyī suave, activando sutilmente Mūla Bandha y Uḍḍiyāna Bandha para sostener el eje y la pelvis.



La Fórmula Ideal: Expansión intercostal + Abdomen firme (no rígido) + Exhalaciones largas (para estabilizar) + Inhalaciones expansivas.

Architectural Blueprint of the Body

Beneficios Físicos



Impacto General:

Fortalece el cuerpo integralmente. Mejora exponencialmente la estabilidad de la pelvis, la coordinación neuromuscular y la propiocepción.

Impactos Específicos:

- ✓ - Fortalece la pierna de apoyo, tobillos y rodillas.
- ✓ - Tonifica glúteos e isquiotibiales.
- ✓ - Fortalece el abdomen profundo y la espalda (cintura escapular).
- ✓ - Mejora el control de la columna lumbar.
- ✓ - Estimula la coordinación entre brazos, tronco y piernas.
- ✓ - Mejora la postura corporal y el sentido espacial.
- ✓ - Excelente herramienta diagnóstica para detectar asimetrías corporales.

Beneficios Psicológicos



Sostener la estructura de Vīrabhadrāsana III exige y cultiva una mente inquebrantable.

- ◆ Desarrolla determinación y resistencia mental extrema.
- ◆ Mejora la concentración y afila el foco.
- ◆ Entrena la paciencia ante el desafío físico.
- ◆ Aumenta profundamente la confianza interna.
- ◆ Favorece la claridad mental al exigir atención plena.
- ◆ Enseña la habilidad vital de sostener una acción intensa sin perder la calma interna.



Contraindicaciones e Indicaciones



Contraindicaciones (Evitar o Modificar)

- Lesiones agudas (tobillo, rodilla, cadera, espalda baja, hombros).
- Problemas de vértigo o inestabilidad grave del equilibrio.
- Dolor lumbar activo o dolor fuerte en isquiotibiales.
- Hipertensión no controlada.
- Embarazo avanzado (salvo con adaptación estricta y apoyo).
- Inestabilidad sacroilíaca.
- Migrañas activas (si la inclinación las empeora).
- Fatiga intensa.



Indicaciones (Se sugiere para quienes buscan)

- Mejorar equilibrio y fortalecer piernas/core.
- Desarrollar foco mental y coordinación respiración-sostén.
- Preparar el cuerpo para secuencias de pie dinámicas.
- Corregir la tendencia a colapsar la zona lumbar.
- Entrenar fuerza funcional para la marcha y postura diaria.

Precauciones y Retos Biomecánicos

Precauciones Críticas



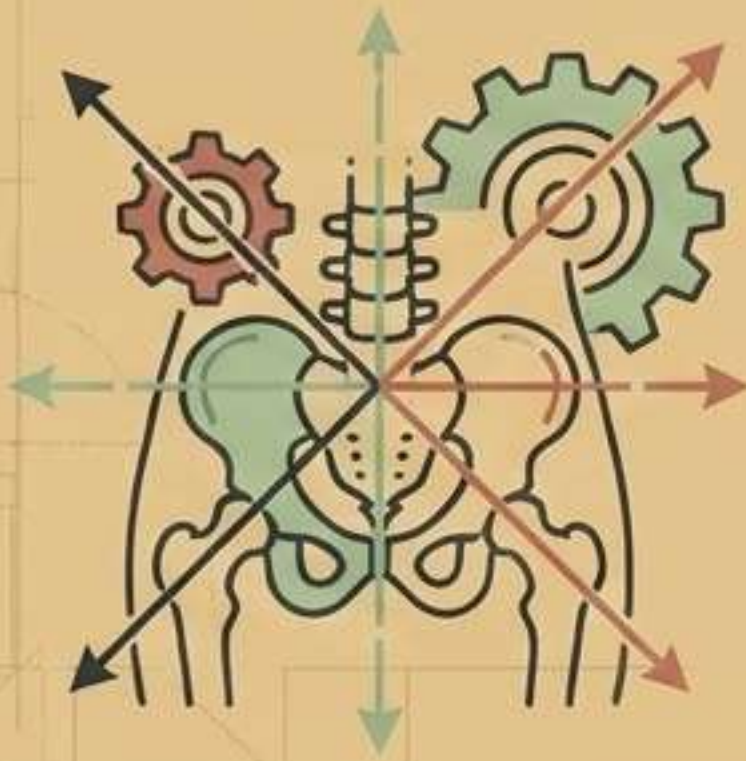
No elevar de más la pierna trasera si la pelvis se abre o la lumbar se comprime (evitar competir por altura).

No bloquear la rodilla de apoyo; no hacer apnea.

No mirar al frente si hay tensión cervical.

Salir lentamente para evitar presión excesiva en la rodilla.

Retos Biomecánicos del Sistema

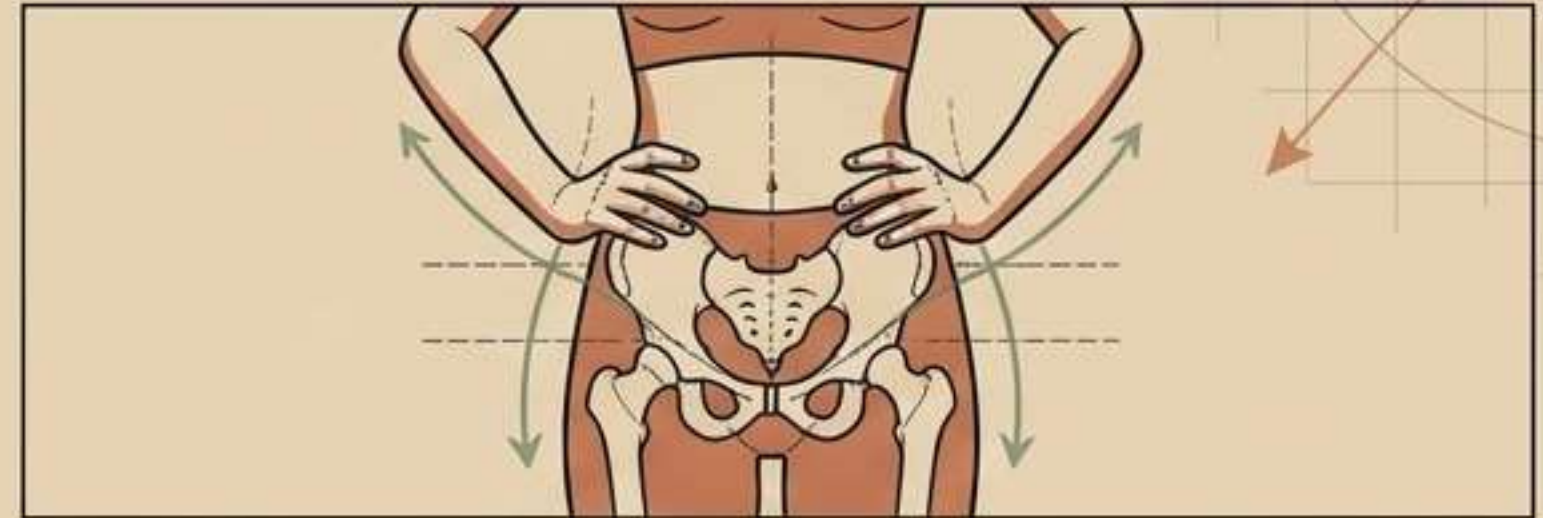


- ◆ Sustener la línea horizontal manteniendo la neutralidad pélvica.
- ◆ Evitar la rotación externa de la cadera elevada.
- ◆ Controlar la hiperextensión de rodilla y el colapso lumbar.
- ◆ El mayor reto: Evitar el exceso de acción del glúteo mayor (que rota las piernas hacia afuera) compensando con la activación consciente de aductores y rotadores internos de cadera.

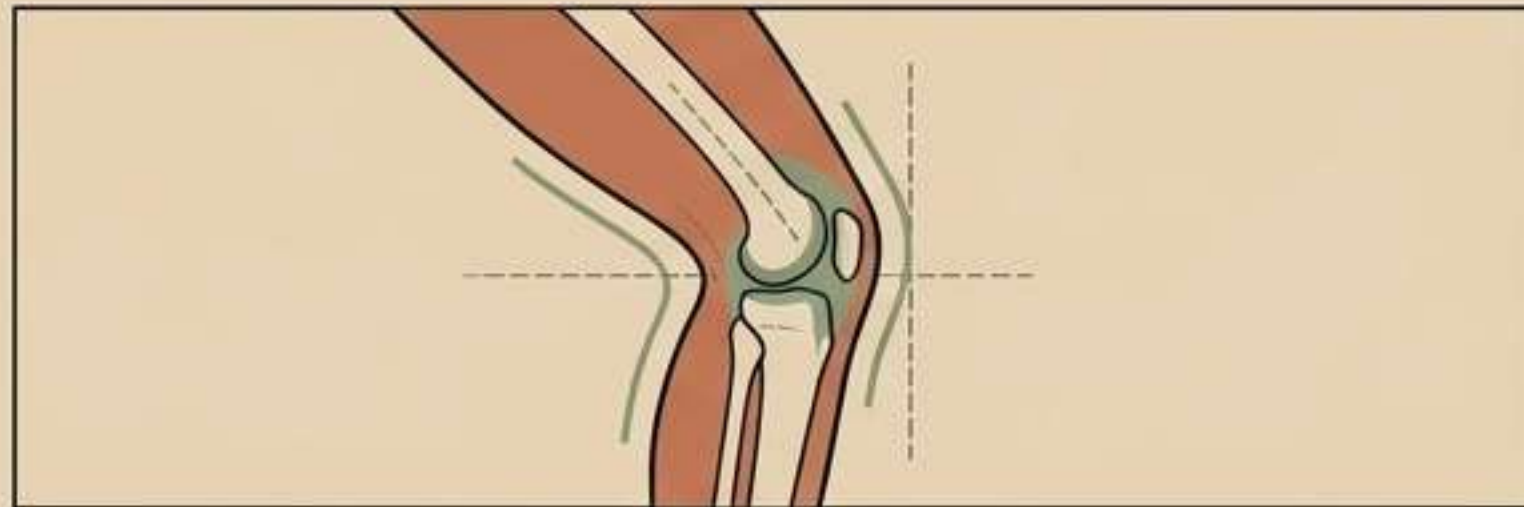
Consejos para Principiantes



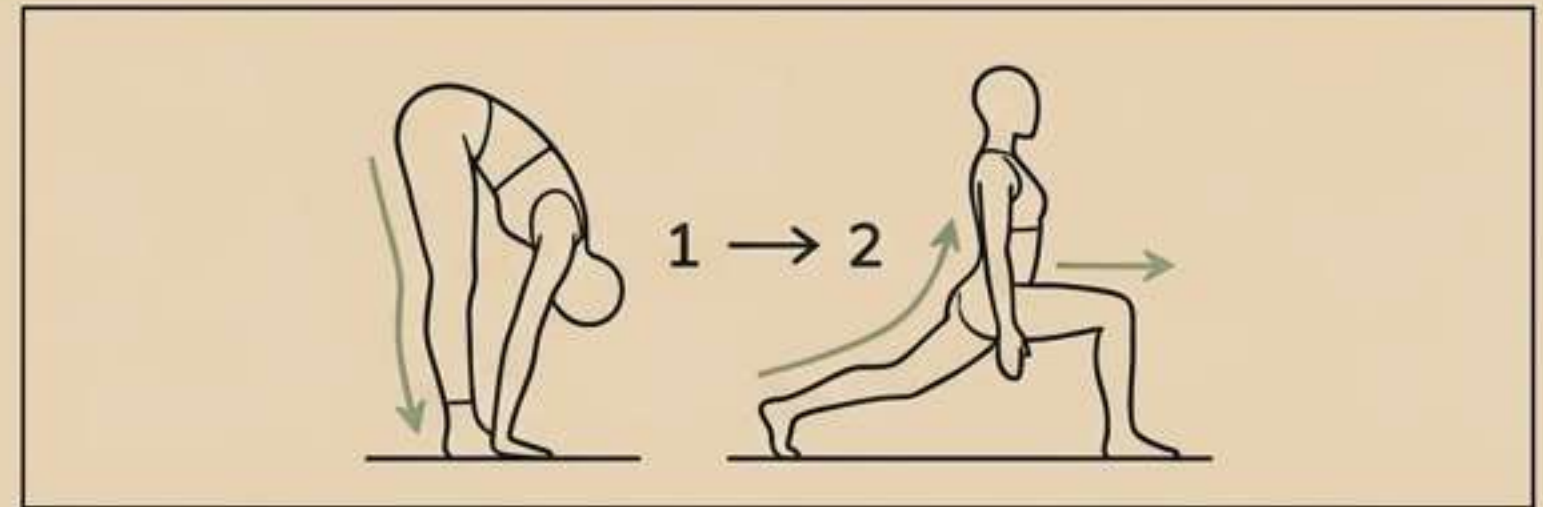
Usa Apoyos Frontales: Practica con las manos sobre bloques o apoyadas en una pared delante de ti. Evita el miedo a caer y consolida la forma.



Conciencia Pélvica: Mantén las manos en la cintura durante la entrada para sentir físicamente si la pelvis se abre y corregirla en tiempo real.



Estabilidad de Rodilla: Flexiona levemente la rodilla de apoyo. No busques altura en la pierna trasera, busca longitud y estabilidad. Mira a un punto fijo.



Transiciones Seguras: Entra desde Ardha Uttānāsana (con una pierna atrás) en lugar de una entrada alta. Asegura una respiración constante antes de buscar más tiempo de sostén.

Cómo profundizar la posición

Trabaja la Oposición Central

El cuerpo se sostiene por fuerzas opuestas. El pie de apoyo desciende, el talón elevado se proyecta atrás, la coronilla avanza, y el abdomen sostiene el centro.



Alineación Fina:

- Lleva el muslo elevado ligeramente hacia adentro para cuadrar la pelvis a la perfección.
- Alarga ambos lados de la cintura por igual.
- Extiende los brazos al frente solo si no colapsan los hombros ni la zona lumbar. Activa el pie elevado agresivamente.

Maestría en la Transición

Practica transiciones lentas, fluidas y controladas desde Virabhadrasana I hacia Virabhadrasana III y de regreso. Sostén más ciclos de respiración sin perder milímetros de alineación.

Variantes (Accesibilidad y Terapéutica)



1. Con bloques

Técnica: Manos apoyadas sobre dos bloques altos.

Propósito: Reduce la exigencia del equilibrio. Permite enfocarse en la extensión de la columna y la alineación pélvica. Ideal para principiantes o isquiotibiales muy rígidos.



2. Con pared al frente

Técnica: Manos empujando contra la pared, talón proyectado atrás.

Propósito: Enseña la línea recta exacta del cuerpo de forma segura. Permite trabajar la extensión axial de la columna sin comprometer la estabilidad.



3. Con silla

Técnica: Manos sobre el respaldo o asiento de una silla firme.

Propósito: La mejor variante terapéutica. Permite sostener la arquitectura de la postura por más tiempo sin generar tensión excesiva en rodillas, espalda baja o cuello. Ideal ante debilidad o inseguridad.